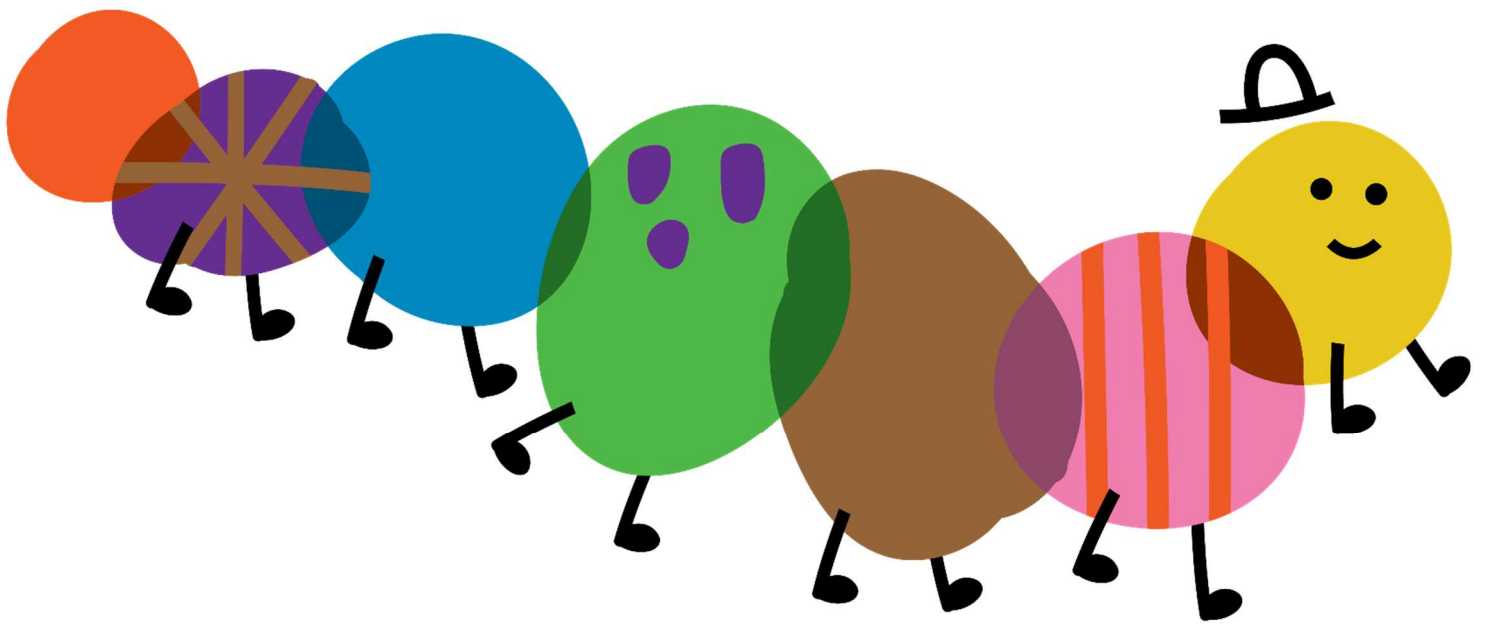


Algemeen pedagogisch beleid



Inhoudsopgave

Inhoudsopgave	2
Welkom bij Etuda	3
1. Etuda Opvang en Onderwijs.....	4
2. Verantwoorde kinderopvang	5
2.1 Bieden van emotionele veiligheid, sociale en persoonlijke competenties	5
2.2 Overbrengen van normen en waarden en de cultuur.....	10
3. Ontwikkelingsgericht werken.....	12
3.1 Werken met baby's	12
3.2 Voorschoolse educatie (VE).....	13
3.3 Observeren en signaleren	14
3.4 Verwijzen.....	15
3.5 Doorgaande ontwikkelingslijn met onderwijs.....	15
4. Pedagogisch professionals	16
4.1 Deskundigheidsbevordering.....	16
5. Ondersteuning door volwassenen	17
5.1 Pedagogisch beleidsmedewerker/ -coach.....	17
5.2 Stagiaires	18
5.3 Inzet anders gekwalificeerde medewerkers.....	18
5.4 Vrijwilligers	18
6. Partnerschap met ouders	19
6.1 Ouderparticipatie en ouderbetrokkenheid.....	19
6.2 Medezeggenschap van ouders.....	19
6.3 Oudertevredenheid.....	20
7. Voeding.....	20
8. Zieke kinderen	20
9. Gelegitimeerd afwijken van de beroepskracht-kind-ratio	20
10. Ruilen van dagdelen/afnemen van extra opvang	21
11. Ondersteuning in het geval van calamiteiten	21
12. Vierogenprincipe	21
13. Locatie overstijgende opvang BSO	21
Bijlage 1: VE beleid Etuda Opvang.....	22

Welkom bij Etuda

Een kind krijgen, het op zien groeien en het begeleiden, is voor ouders/verzorgers het belangrijkste dat er is in het leven. De ontwikkeling van een kind hangt niet alleen af van de opvoeding en verzorging die ouders geven, maar ook van de wereld om het kind heen. Van jongs af aan maakt een kind deel uit van de samenleving: familie, de buurt en allerlei andere mensen en partners. Etuda is een van die partners. Etuda bestaat uit opvang en onderwijs. We werken binnen Etuda intensief samen om het beste uit kinderen te halen en hen optimaal te kunnen laten ontplooiën in een veilige en respectvolle omgeving.

Dit pedagogisch beleidsplan is geschreven voor opvang. Het plan geeft inzicht in het kader waarop de pedagogisch professionals (PP'ers)* met de kinderen omgaan en hen in samenspraak met ouders willen begeleiden in hun reis naar volwassenheid. Ieder vanuit zijn eigen rol met respect voor elkaars rol. Onderwijs heeft haar eigen onderwijsplan. Uiteraard raken de plannen van onderwijs en opvang elkaar. Daar waar dit het geval is, wordt dit in beide plannen beschreven.

Op basis van het vastgestelde algemeen pedagogisch beleid is er per locatie een eigen pedagogisch werkplan opgesteld, waarin beschreven staat op welke manier de locatie invulling geeft aan het algemeen pedagogisch beleid. Het pedagogisch beleid is een onderdeel van het kwaliteitsbeleid. Aandacht voor kwaliteit vinden wij vanzelfsprekend als het om een zodanig belangrijke taak als kinderopvang en kind ontwikkeling gaat.

Het algemeen pedagogisch beleid en de bijbehorende werkplannen zijn een dynamisch proces en worden bijgesteld wanneer dit nodig is.

Heeft u naar aanleiding van dit beleidsplan vragen of suggesties voor verbetering, dan horen wij die graag. U kunt daarvoor terecht bij de PP'ers of bij het management.

Etuda opvang heeft acht locaties, namelijk:

- De Vlinderakker – Biest-Houtakker
- Willibrordus – Diessen
- Torenlei – Esbeek
- St. Jozef – Haghorst
- De Doelakkers – Hilvarenbeek
- Starrebos – Hilvarenbeek
- Kindcentrum de Driehoek – Hilvarenbeek
- Kindcentrum de Vliertuin – Middelbeers

Alle locaties bieden kinderdagopvang, peuteropvang en buitenschoolse opvang aan. Daarnaast zijn ook alle locaties VE-locaties (Voorschoolse Educatie). Bij twee Etuda-opvang locaties werken we met een andere onderwijspartner samen, namelijk bij Kindcentrum de Driehoek met Kinderstad en Kindcentrum de Vliertuin in Middelbeers met SKOBOS.

In het pedagogisch werkplan van de locatie vind je meer informatie.

** verder in dit document gebruiken we de afkorting PP'er*

1. Etuda Opvang en Onderwijs

Missie en visie

Sterk onderwijs, uitstekende opvang en een goede balans tussen beide. Dat is Etuda!

Wij bieden opvang en onderwijs aan kinderen van 0-13 jaar op 20 locaties in alle kernen van Hilvarenbeek, Goirle, Oisterwijk, Moergestel en Middelbeers. Elke locatie heeft zijn eigen verbinding met het dorp of de wijk en iedereen is verantwoordelijk voor de gehele locatie.

Onze passie in het werken met kinderen is als het maken van muziek. Wij staan elke dag klaar voor baby's, peuters, kleuters en schoolkinderen. Ieder kind moet zich optimaal kunnen ontwikkelen, dat is onze opdracht!

Ieder kind krijgt de aandacht en zorg die het nodig heeft om de eigen talenten te ontdekken en te ontwikkelen. Ergens goed in worden versterkt het zelfvertrouwen van het kind en helpt het kind uit te groeien tot een volwaardig en verantwoordelijk deelnemer van de samenleving.

Etuda heeft veel noten op haar zang. Bij ons mag en kan ieder kind zichzelf zijn. Samen leren we het leven. In een vertrouwde en veilige omgeving zorgen wij daar samen voor. Dit doen we door een speelse omgeving te creëren en aan te sluiten bij het kind en te werken vanuit passie.

Samenwerken is onze kracht. We werken samen met ouders en ketenpartners en blijven in gesprek. Zo zorgen we voor harmonie. Met elkaar zorgen we voor wat kinderen nodig hebben.

Om onze missie te realiseren willen we een professionele en lerende organisatie zijn. We verbinden ons met de kinderen en met elkaar om het iedere dag weer beter te doen. Kinderen laten een betere sociaal-emotionele ontwikkeling zien en presteren beter als hun ouders positief betrokken zijn bij de opvang en onderwijs en thuis aansluiten bij wat het kind in het kindcentrum leert.

Ontwikkelingsgericht

We sluiten aan bij de kinderen, bij wat ze nodig hebben. Het uitgangspunt is dat elk kind van nature zelf gaat ontwikkelen, uniek en autonoom is. Het is onze taak het kind in zijn ontwikkelingsproces te begeleiden. Het bieden van grenzen en structuur geven het kind duidelijkheid en vertrouwen.

Wanneer kinderen zich prettig en geborgen voelen ze zich emotioneel veilig en zullen ze zich ook willen ontwikkelen. We dagen kinderen spelenderwijs uit in de ontwikkeling van hun motorische, cognitieve en creatieve vaardigheden. Hun taalontwikkeling is daarbij essentieel om zich te leren uitdrukken in hun sociale contacten met anderen. Wij willen kinderen in staat stellen om steeds zelfstandiger te functioneren in een veranderende omgeving. Daarbij bieden we mogelijkheden om kinderen zelfvertrouwen te laten ontwikkelen en een positief zelfbeeld te vormen. Respect voor het unieke van ieder kind is daarbij het uitgangspunt. Kinderopvang brengt kinderen samen, waardoor ze spelenderwijs sociale kennis en sociale vaardigheden aanleren. Wij willen kinderen in staat stellen om zelfstandige relaties met anderen op te bouwen en te onderhouden. Door een vroege ontwikkelingsstimulering worden kinderen kansrijker. De hersenen van een kind werken als sponzen, ze zuigen alle informatie op wat resulteert in een snelle ontwikkeling.

Bij de buitenschoolse opvang (BSO) staat centraal dat kinderen kunnen genieten van hun vrije tijd. Door middel van een activiteitsaanbod laten we kinderen kennis maken met verschillende vormen hoe zij hun vrije tijd kunnen invullen en kunnen zij nieuwe ervaringen opdoen.

Samenwerking met het gastouderbureau (GOB)

Gastouderopvang is een onderdeel van het aanbod van Etuda. Afhankelijk van wat past bij het kind wordt gebruik gemaakt van opvang op een kindcentrum of van het kwalitatief hoogwaardig aanbod van gastouders van Etuda. De gastouders van Etuda volgen ook de scholing. In geval van ziekte van de gastouder of behoefte aan vakantieopvang, kunnen kinderen van de gastouder opgevangen worden door een van de opvanglocaties binnen Etuda. Vanuit Etuda wordt gestimuleerd om

kinderen vanaf de leeftijd van 3 jaar de gastouderopvang minimaal een dagdeel uit te breiden met peuteropvang zodat de overgang naar onderwijs zoveel mogelijk vanuit een doorgaande lijn kan plaatsvinden.

2. Verantwoorde kinderopvang

Bij Etuda baseren wij ons op de 4 pedagogische basisdoelen van Marianne Riksen Walraven, zoals opgenomen in de wet IKK (Innovatie en Kwaliteit in de Kinderopvang)

- Het geven van een gevoel van emotionele veiligheid
- Het geven van gelegenheid tot het ontwikkelen van persoonlijke competentie
- Het geven van gelegenheid tot het ontwikkelen van sociale competentie
- Het geven van een kans om zich waarden en normen, de 'cultuur' van een samenleving eigen te maken.

In *paragraaf 2.1* komen de eerste drie basisdoelen aan bod. In *paragraaf 2.2* beschrijven we onze werkwijze rondom het vierde basisdoel.

De interactievaardigheden vertellen hoe we de pedagogische basisdoelen willen bereiken. Er zijn zes interactieve vaardigheden die de pedagogische kwaliteit weergeven, nl:

- **sensitieve responsiviteit:** de PP'er kijkt goed naar de kinderen, volgt wat de kinderen doen en reageert daar passend op
- **respect voor de autonomie:** de PP'er geeft het kind het gevoel dat het mag zijn wie het is. Sleutelwoord bij autonomie is zelfstandigheid, kinderen de ruimte geven
- **structureren en grenzen stellen:** We maken de omgeving voor het kind overzichtelijk en zoveel mogelijk voorspelbaar
- **praten en uitleggen:** de PP'er praat met kinderen en legt dingen uit. Ze voegt taal toe aan handelingen
- **ontwikkelingsstimulering:** de pedagogisch medewerker stimuleert de verschillende vaardigheden van de kinderen door nieuwe activiteiten of nieuw spelmateriaal aan te bieden of kinderen op nieuwe mogelijkheden van het spelmateriaal te wijzen
- **begeleiden van interacties:** de PP'ers merken op wanneer kinderen op elkaar gericht zijn en stimuleren dit onderlinge contact

Met het beschrijven van de werkwijze en de interactievaardigheden draagt Etuda er zorg voor dat de pedagogische basisdoelen in het pedagogisch beleidsplan geconcretiseerd zijn.

2.1 Bieden van emotionele veiligheid, sociale en persoonlijke competenties

We bieden emotionele veiligheid door te reageren op signalen en behoeften van kinderen en in te spelen op emoties. Hierbij houden we rekening met het karakter, de eigenheid, de stemming en de ontwikkelingsfase van het individuele kind. We accepteren en stimuleren het kind met respect voor de individuele ontwikkeling en achtergrond. Door structuur te bieden en grenzen te stellen leggen de PP'ers een veilige basis waar kinderen zich kunnen ontspannen en zichzelf kunnen zijn. De benadering van de PP'ers is positief, welwillend en zorgzaam. De PP'ers laten zien hoe je vertrouwen in elkaar kunt hebben en hoe je positief met elkaar om kan gaan zodat de kinderen dit gedrag als vanzelfsprekend zien en overnemen. De rol van de PP'er is om de kinderen te begeleiden bij de dingen die het *nog* niet zelfstandig kan en tonen zo respect voor de autonomie. We leren kinderen

het zelf te doen. Ook wordt, door in te spelen op het speel- en leergedrag bij kinderen, de ontwikkeling in het maken van eigen keuzes gestimuleerd. In het kader van het vergroten van de zelfstandigheid laten we de kinderen dit doen naast het zoveel mogelijk zelf op laten lossen van conflicten. Ook kunnen kinderen op deze manier hun eigen talenten gaan ontdekken. Onze PP'ers spelen hierop in zodat kinderen in staat worden gesteld om hun persoonlijke competenties te ontwikkelen

De groep

We vinden veiligheid en vertrouwen belangrijk. Op onze locaties werkt een vast team van PP'ers op de groepen. We streven ernaar om de invalkrachten aan maximaal twee locaties te koppelen, zodat deze ook bekend zijn voor de kinderen.

Wij vinden het belangrijk dat kinderen zich prettig voelen in de groep en bij de andere kinderen. Ieder kind krijgt de gelegenheid een band met andere kinderen op te kunnen bouwen. Continuïteit in de groep is hierbij belangrijk. Kinderen leren veel van elkaar. De aanwezigheid van oudere kinderen zorgt ervoor dat de jongere kinderen bij de oudere kinderen bekijken hoe zij bepaalde vaardigheden uitvoeren. En andersom laten oudere kinderen aan de jongere kinderen zien hoe het moet of doen dingen voor.

Met onze groepsregels leren de PP'ers de kinderen dat ze een deel zijn van de groep. Ze leren kinderen binnen de groep samen delen, spelen, ervaren, werken, ruzie maken en opkomen voor zichzelf. Uitgangspunten bij het opstellen van bepaalde groepsregels zijn: sociaal samenzijn, bescherming van het kind, elkaar helpen, elkaar geen pijn doen, elkaar troosten, rekening houden met elkaar. Kinderen mogen aangeven wat ze prettig vinden en wat niet, zelfstandig kiezen en leren zelfredzaam te zijn en om te gaan met belonen en corrigeren.

Bij het kinderdagverblijf worden kinderen geplaatst in een stamgroep, een vaste groep kinderen in een vaste groepsruimte. Op de BSO heet dit een basisgroep. Bij uitzondering kan een kind tijdelijk een tweede stam- of basisgroep hebben. Dit is altijd in overleg en met toestemming van ouders.

Kinderen kunnen hun stamgroep/basisgroep voor verschillende redenen verlaten, o.a. in het kader van onze opendeurenwerkwijze. Verderop in dit document staat hierover meer informatie.

In het pedagogisch werkplan van de locatie vind je meer informatie.

Vaste gezichtencriterium

Voor het kinderdagverblijf geldt het vaste-gezichtencriterium. Voor de stabiliteit moet er dagelijks minimaal één vast gezicht op de groep aanwezig zijn naast de vertrouwde gezichten van de groep of locatie. Het vaste gezichtencriterium is gekoppeld aan het kind en geldt niet op groepsniveau. Ook beroepskrachten in opleiding mogen we inzetten als vast gezicht. Zij zijn vaak frequent aanwezig en hebben een vertrouwensrelatie met de kinderen en hun ouders opgebouwd. Er zijn wel voorwaarden aan verbonden. De beroepskracht in opleiding staat altijd naast een andere beroepskracht en heeft minimaal het 1^{ste} leerjaar (volgens het curriculum van de opleiding) met een positief resultaat afgerond. Bij een 1 jarige opleiding moet de opleiding eerst zijn afgerond. De begeleiding van de beroepskracht in opleiding leggen we vast in het begeleidingsplan wat onderdeel is van de competentiescan.

Het aantal vaste gezichten voor nul-jarigen is twee PP'ers tenzij er met drie professionals op een dag wordt gewerkt door het aantal kinderen wat aanwezig is.

Voor kinderen van één jaar en ouder geldt dat maximaal drie vaste gezichten toegestaan zijn bij een groepssamenstelling waar één of twee PP'ers vereist zijn. Er zijn maximaal vier vaste gezichten toegestaan voor kinderen van één jaar en ouder bij een groepssamenstelling die drie of meer PP'ers

vereist.

Uitzonderingen waarbij tijdelijk afgeweken mag worden van het vaste gezichten criterium hebben we beschreven en moeten aan de volgende voorwaarden voldoen:

- In situaties waarbij volgens het vaste gezichten criterium maximaal 2 of 3 gezichten worden toegewezen, mag tijdelijk worden afgeweken; dus niet in situaties waarbij 4 vaste gezichten worden toegewezen.
- Er is geen ander vast gezicht beschikbaar ter vervanging.
- Het vaste gezicht valt door ziekte, vakantie of verlof uit
- Het vaste gezicht mag maximaal 4 weken aaneengesloten vervangen worden

We vinden het welbevinden van het kind van groot belang. We hebben de volgende stappen vastgelegd welke we doorlopen bij het tijdelijk vervangen van het vaste gezicht zodat we de emotionele veiligheid van kinderen waarborgen.

1. We zetten een ander vertrouwd gezicht van de eigen groep in
2. We zetten een vertrouwde invalkracht van de eigen locatie in
3. We zetten een vertrouwd gezicht van de andere groep van de eigen locatie in
4. We zetten een invalkracht van een andere locatie in

Is een vast gezicht langer dan 4 weken afwezig dan wordt er een nieuw vast gezicht vastgesteld en passen we in het werkplan het rooster hier op aan.

Voor de BSO geldt het vaste gezichten criterium niet. Maar ook hier zorgen wij ervoor dat kinderen gedurende hun verblijf zoveel mogelijk vaste PP'ers op de locatie hebben.

In het pedagogisch werkplan van de locatie vind je meer informatie.

Het dagritme

Bij Etuda hanteren wij een herkenbaar dagritme. Het bieden van structuur en duidelijkheid legt een veilige basis. Door vaste routines en rituelen weten kinderen waar ze aan toe zijn en dit geeft vertrouwen en rust. Bij baby's volgen we voornamelijk het ritme van het kind. Geleidelijk aan volgen de kinderen steeds meer het ritme van de groep. Binnen het dagritme wordt er altijd gekeken naar de behoeften van ieder kind.

Een aantal locaties hebben buitenbedjes. Buiten slapen is namelijk erg gezond! De kwaliteit van de lucht is namelijk beter dan binnen. Daarnaast maakt een kind meer vitamine D aan door het zonlicht. Dat is goed voor hun weerstand, sterke botten en een goed gebit.

Naast dat het gezond is, is het ook fijn voor kinderen. Sommige kinderen slapen wat minder goed in een slaapkamer met andere kinderen. In een buitenbedje worden ze omringd door rustgevende geluiden uit de natuur waardoor ze tot rust kunnen komen.

In het pedagogisch werkplan en het veiligheid- en gezondheidsbeleid van de locatie vind je meer informatie.

Buitenspelen is een vast onderdeel van ons dagprogramma. Het is gezond, goed voor de ontwikkeling van de grove motoriek en sociale vaardigheden, maar ook omdat buiten spelen de zintuigen op een andere manier stimuleert dan binnen. We willen kinderen graag kennis laten maken met de rijkdom van de natuur. Door van jongs af aan de waarde van de natuur te kennen, zal een kind gemakkelijker leren een positieve bijdrage te leveren aan de omgeving.

In het pedagogisch werkplan van de locatie vind je meer informatie.

Mentorschap

Alle kinderen hebben een mentor. De mentor is een vaste PP-er van de groep van het kind. Tijdens het intakegesprek maken de ouders (en bij voorkeur ook het kind) kennis met de mentor van hun kind. De mentor is het aanspreekpunt voor ouders en op de BSO ook voor het kind. Ouders en het kind kunnen uiteraard ook altijd bij de andere PP'ers terecht. De mentor is op de hoogte van de thuissituatie en informeert collega's met betrekking tot relevante bijzonderheden. De mentor bespreekt periodiek de ontwikkeling en of het kind zich goed voelt (het welbevinden) met de ouders. Wanneer het mentorschap wordt overgenomen door een andere PP-er, bijvoorbeeld door verandering van opvangdagen, werkdagen mentor of doorstroom naar een andere groep, dan worden ouders hiervan op de hoogte gebracht. In het ouderportaal is zichtbaar wie de mentor van het kind is.

Kennismaken en wennen

Als een kind gaat starten vinden we het belangrijk dat het de mogelijkheid krijgt om te wennen aan de nieuwe omgeving met andere volwassenen en kinderen. We hebben hiervoor een wenperiode van ongeveer 3 weken bij de start van de opvang waarin we verschillende momenten plannen. We laten niet alleen nieuwe kinderen wennen, maar ook als kinderen doorstromen naar de volgende groep.

Wennen van nieuwe kinderen:

- We nodigen ouders en kind uit voor een intakegesprek met de mentor. Tijdens de intake wordt belangrijke informatie over het kind en de thuissituatie besproken. Ook krijgen de ouders informatie over de gang van zaken op onze opvanglocatie en er worden over en weer afspraken gemaakt.
- Kinderen (en ouders) krijgen de gelegenheid te wennen voorafgaand aan hun contract. Ze mogen op twee verschillende dagen drie uur komen wennen. Voorwaarde is dat het wennmoment past binnen de beroepskracht-kind-ratio.

Doorstromen naar een volgende groep:

- De PP'ers bekijken wanneer het kind toe is om door te stromen naar de volgende groep. Het kan voorkomen dat een kind langer op de groep verblijft doordat de ontwikkeling of behoefte van het kind dit vraagt of eerder doorgroeit omdat het kind toe is aan extra uitdaging. De PP'er overlegt dit met ouders.
- Een kind mag een aantal keer wennen bij de nieuwe groep.
- Bij doorstroom is er een overdracht tussen de huidige en nieuwe mentor van het kind.

Overdracht

Wij hebben aandacht voor het afscheid nemen van ouders en zorgen dat dit voor zowel het kind als ouders prettig verloopt. Bij het brengen en halen van het kind vindt een korte overdracht plaats tussen de PP-er en de ouder(s). We vinden het belangrijk om te communiceren met de ouders over praktische dingen zoals slaap- en eetritmes en dit is ook het moment om dingen te bespreken die thuis of op de opvang gebeurd zijn.

De omgeving en het materiaal

We zorgen voor een fysiek en emotioneel veilige leefomgeving voor kinderen, dit geeft hen houvast en geborgenheid om de wereld om hen heen hanteerbaar te maken. De veilige omgeving nodigt kinderen uit om op onderzoek te gaan, zich te ontwikkelen en plezier te beleven. Dit zie je terug in de ruimte en in het materiaal. Er is balans tussen rust en uitdaging.

De ruimten zijn naar leeftijd ingericht om kinderen te kunnen begeleiden in hun ontwikkelingsproces.

Bij de inrichting is gekeken 'door de ogen van een kind'. Materialen zijn zichtbaar en zelf te pakken op ooghoogte van het kind. Kinderen kunnen zelf keuzes maken waar ze mee gaan spelen wat de autonomie versterkt. Er zijn hoeken ingericht die een speciale speelfunctie hebben, zoals een bouwhoek, huishoek, (voor)leeshoek.

Het gebruik van "open einde materialen", dit zijn materialen waar kinderen zelf invulling aan kunnen geven, vinden we belangrijk. Deze materialen stimuleren de fantasie want kinderen kunnen zelf invulling geven aan het materiaal en dit nodigt kinderen uit tot denkstrategieën en zelf oplossend vermogen. Het materiaal biedt mogelijkheden om gevoelens te uiten, te versterken en te verminderen.

We leren de kinderen met respect om te gaan met materialen van hen zelf en van een ander. De PP'ers vragen de kinderen ook mee te helpen bij het opruimen van het speelgoed en op- en afruimen van de tafel. Naarmate de kinderen ouder worden, verwachten wij ook steeds meer van ze waarmee we de zelfstandigheid en zelfredzaamheid willen vergroten.

Open deuren werkwijze

Ouders worden over de opendeuren werkwijze geïnformeerd tijdens een rondleiding en intake.

Een aantal locaties werkt met een open deurenwerkwijze. Dit betekent dat we kinderen de mogelijkheid geven om op ontdekking te gaan en zelf keuzes te maken. Keuzes met wie ze spelen, waarmee ze spelen en in welke ruimte van de locatie. In iedere groepsruimte is iets anders te doen, te beleven en zijn andere kinderen en volwassenen. Hierdoor kunnen kinderen ervaringen opdoen en hebben ze meer uitdaging en variatie. De visie die eraan ten grondslag ligt, is gericht op ruimte geven aan kinderen en aansluiten bij hun behoeften en mogelijkheden. Het ondersteunt kinderen in het nemen van eigen initiatief en zorgt ervoor dat kinderen zichzelf kunnen zijn. Er wordt dus meer gedaan dan zomaar de deur openzetten tussen groepen. We kijken naar de groep, naar de competenties van de kinderen en bieden gericht in bepaalde ruimtes activiteiten aan. Vrij of begeleid spel in een bouwhoek kan een ontwikkelingsgerichte activiteit zijn voor de dreumesen. Een uitdagend klim- en klauterparcours of een taalactiviteit kan prima aansluiten bij de ontwikkelbehoefte van de oudste peuters.

Op verschillende locaties zijn initiatieven om de oudste peuters van verschillende groepen gezamenlijk activiteiten aan te bieden op bepaalde momenten in de week, ook dit is een voorbeeld van onze open deurenwerkwijze.

Ook op onze BSO's wordt gewerkt met een open deurenwerkwijze. Het principe van kinderen in een vaste basisgroep wordt buiten de start- en pauzemomenten los gelaten en er wordt gewerkt met een vast team PP'ers die zich verdelen over alle beschikbare ruimtes waar activiteiten worden aangeboden.

Natuurlijk kunnen kinderen kiezen om niet naar een andere groepsruimte te gaan. De eigen groep biedt altijd de geborgenheid om veilig bij terug te keren.

In het pedagogisch werkplan van de locatie vind je meer informatie.

Activiteitsaanbod op het KDV

Bij het aanbieden van activiteiten gaan we uit van de belevingswereld van het kind om het zo betekenisvol mogelijk te maken. De inbreng van het kind hierbij vinden we heel belangrijk. Het leert een kind keuzes maken en vergroot het zelf oplossend en creatief vermogen. Kinderen gaan hun talenten ontdekken. Door aan te sluiten bij de interesses van het kind wordt de betrokkenheid vergroot en zal een kind ook eerder open staan om te ontwikkelen.

Voorschoolse educatie (VE) is de manier waarop wij de brede ontwikkeling van kinderen methodisch stimuleren. In de bijlage hebben wij ons VE beleid toegevoegd.

Activiteitsaanbod op de BSO

Bij de BSO staat het aanbod in het teken van een zinvolle en leuke vrijetijdsbesteding. Het "thuis" gevoel creëren vinden we belangrijk na een lange schooldag. Kinderen mogen zelf kiezen of ze meedoen met activiteiten of liever vrij spelen. De activiteiten, workshops en het aanbod is zo samengesteld dat kinderen allerlei mogelijkheden kunnen ontdekken en uitproberen, om zo eigen interesse en talenten te ontwikkelen. Of het nu creatief, sportief, expressief of natuurlijk is. Het zijn allemaal stapjes om als zelfverzekerd en succesvol burger in de maatschappij te komen staan.

Risicovolspel

Kinderen willen de wereld om hen heen ontdekken. Het is onze taak ze daar kansen en mogelijkheden voor te bieden en de ruimte daarop in te richten. Risicovolspel is daar een onderdeel van. Kinderen zijn nog onbevungen en gaan op onderzoek uit. Ze leren door ervaringen en groeien door succeservaringen. Daar willen we ze ook ruimte voor geven. Door niet altijd meteen in te grijpen en kleine risico's niet meteen weg te nemen stimuleren we het zelf oplossend vermogen van kinderen en laten we ze de wereld vergroten en verkennen. Uiteraard houden we daarbij wel de veiligheid in de gaten.

In het beleidsplan veiligheid en gezondheid van de locatie vind je meer informatie.

2.2 Overbrengen van normen en waarden en de cultuur

Waarden en normen zijn voor ieder mens anders. Met waarden bedoelen we overtuigingen over wat we willen nastreven, wat we belangrijk vinden in hoe we met elkaar omgaan. Als norm hanteren we de gedragsregels die uit de waarden voortkomen.

Bij de opvoeding van het kind spelen normen en waarden een belangrijke rol. Via verbale en non-verbale communicatie laten mensen, zo ook kinderen, blijken wat ze van een situatie vinden. Het oppikken van deze non-verbale communicatie bij kinderen is belangrijk. Hierdoor raken de PP'ers meer in verbinding met het kind en kunnen zij inspelen op de wensen en behoeften.

Voorbeeld zien doet volgen. Daarom is het belangrijk dat de PP'ers zich ervan bewust zijn wat ze doen, wat ze zeggen en hoe ze zich gedragen in het bijzijn van de kinderen.

Verantwoordelijkheidsgevoel

Vanuit een veilige leefomgeving en met stimulerend aanbod maken kinderen steeds vaker keuzes. Ze leren om op te komen voor zichzelf en krijgen daarin stap voor stap de mogelijkheid om verantwoordelijkheid voor zichzelf en voor de andere kinderen binnen de groep te dragen. Zo leren kinderen vanzelf aan hoe ze een verantwoordelijke rol kunnen innemen binnen de samenleving.

Respect

Het is belangrijk dat kinderen zichzelf kunnen zijn. Samenspelen met andere kinderen en volwassenen maakt hen vertrouwd met de spelregels van samenleven. De PP'ers benaderen het kind met respect voor het individu, het eigen karakter en de leuke eigenaardigheden en bijzonderheden. Kinderen komen het best tot ontwikkeling als ze zich veilig en op hun gemak voelen.

Positieve gedragsondersteuning

De PP'ers benaderen het kind op een positieve manier en prijzen het gewenste gedrag. We geven complimenten in het groot en corrigeren in het klein. We vinden het belangrijk om een kind een gevoel van welbevinden te geven. Dit doen we door nabij te zijn wanneer het nodig is, emoties te verwoorden die je ziet, een kind keuzemogelijkheden te bieden en aan te sluiten bij hun interesse. Door een kind positief te ondersteunen voelen kinderen zich prettig en zullen ze zich beter ontwikkelen. Bij jonge kinderen ligt de nadruk op de ontwikkeling van zelfbesef en zelfmanagement.

Kinderen leren zichzelf als eenheid ('ik') te ervaren, emoties te herkennen en te onderscheiden en hun gedrag beetje bij beetje te sturen.

We benoemen welk gedrag we graag willen zien en geven een kind bijvoorbeeld een alternatief of een keuze. Bijvoorbeeld; "Ik zie dat je het lastig vindt om stil te zitten maar we zijn een boek aan het lezen. Je mag van mij ook gaan liggen als je dat fijner vindt". Zeker bij jonge kinderen is het de vraag of een kind leert wat gewenst gedrag is als het gestraft wordt. Daarom straffen we kinderen niet en corrigeren we het kind zodat een kind ziet en hoort wat het gewenste gedrag is.

Corrigeren kan op verschillende manieren gebeuren. De PP'er corrigeert gedrag wanneer het belang van andere kinderen in het gedrag komt of het gedrag niet gepast is. Daarbij wordt het *gedrag* gecorrigeerd, niet het kind! De PP'er benoemt wat ze ziet en vertelt het kind welk gedrag gepast is. Ook kan de PP'er voordoen welk gedrag het kind kan laten zien.

Soms kan het ook helpen als een kind even uit de situatie wordt gehaald of even zijn prikkels op een andere manier kwijt kan bijvoorbeeld door een even aan tafel een puzzel te laten maken of rustig een boekje te laten lezen. De PP'er laat het kind dan tot rust komen door hem letterlijk of figuurlijk de ruimte te geven en blijft in verbinding.

Het contact met ouders vinden we hierbij erg belangrijk om afstemmen of gedrag herkenbaar is en hoe er thuis mee wordt omgegaan en aan te geven wat wij hebben gedaan. Zo kunnen we samen het kind optimaal laten ontwikkelen.

Grenzen

Duidelijkheid is van groot belang. Het is voor een kind belangrijk om te weten wat de grenzen en regels zijn. Door het vriendelijk, duidelijk en consequent optreden van de PP'er leert het kind wat wel en niet kan. Voordoen, praten en uitleggen staan hierbij centraal. Het biedt veiligheid; een kind weet waar het aan toe is en wat er van hem/haar verwacht wordt.

Oplossen van conflicten

In een groep met kinderen spelen regelmatig kleine botsingen of conflicten. Echte ruzies tussen kinderen zijn zeldzaam. Botsingen zijn leermomenten. Kinderen leren sociale vaardigheden om hun mening duidelijk te maken, de ander te begrijpen en oplossingen te zoeken. Zo leren ze belangrijke sociale- en morele regels. De PP'ers zijn terughoudend bij het ingrijpen in een conflict tussen groepsgenoten zolang kinderen elkaar geen pijn doen of er onveilige situaties kunnen ontstaan. Dit doen ze door niet direct te reageren; alleen in de gaten houden of ze het zelf oplossen. We herinneren de kinderen aan de omgangsregels en bemiddelen tussen de kinderen indien nodig.

Vieren van feesten

Bij Etuda worden er regelmatig feesten gevierd. We besteden aandacht aan de jaarlijks terugkerende Nationale feestdagen, maar ook van gelegenheden zoals een verjaardag of de overgang van opvang naar onderwijs maken wij een bijzondere dag. Zo leren de kinderen de cultuur kennen.

3. Ontwikkelingsgericht werken

Onze PP-ers zijn professionals op het gebied van ontwikkelingsgericht begeleiden en opvoeden. Ze zijn goed geschoold en worden regelmatig getraind in het herkennen van de verschillende ontwikkelingsstadia die elk kind doorloopt.

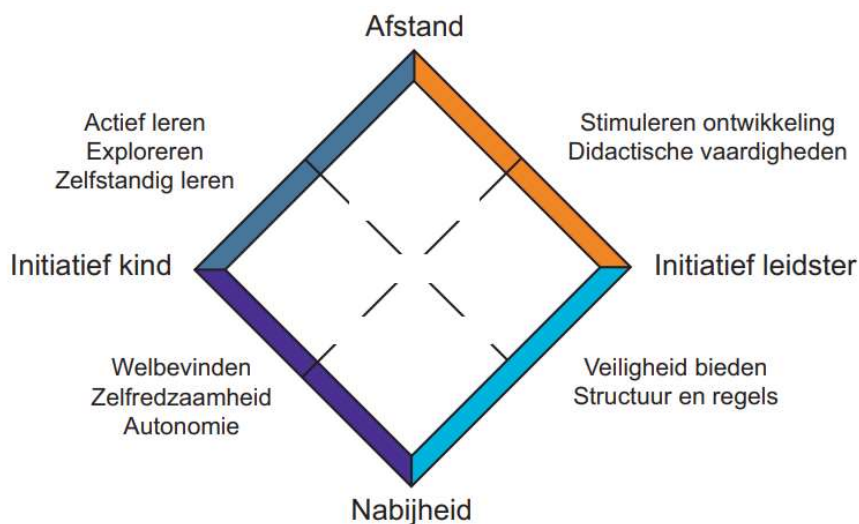
Wij zorgen voor een goede sfeer om in op te groeien, een veilige plek die als thuis voelt. Een plek waar met goede begeleiding, vertrouwen en respect ervoor gezorgd wordt, dat het kind zich in alle rust kan ontplooiën. De PP-ers stimuleren eigenschappen en vaardigheden die kinderen tot gelukkige en evenwichtige personen maken. Ze helpen de kinderen om het beste uit zichzelf te halen.

3.1 Werken met baby's

De ontwikkeling start bij de baby. Er gebeurt veel in de eerste jaren! Vooral in de eerste zes jaar vinden de belangrijkste ontwikkelingen plaats die de basis vormen voor de ontwikkeling in het verdere leven.

Als een baby geboren is, zijn de hersenen nog niet volgroeid. Hoe meer het kind gestimuleerd wordt, hoe meer verbindingen er worden gelegd in de hersenen, hoe beter een kind zich zal ontwikkelen.

Bij Etuda willen we kinderen alle kansen bieden om zich optimaal te ontwikkelen. We werken daarbij bij de baby's met de hoekstenen uit de methode Piramide.



We zijn nabij om veiligheid en vertrouwen te bieden. Als een kind zich veilig voelt, zal het de wereld om zich heen willen ontdekken. Door het bieden van structuur en door het stellen van regels en grenzen scheppen we duidelijkheid. Ook zijn we voorspelbaar in ons handelen zodat een kind weet waar het aan toe is. Dat geeft een gevoel van veiligheid en geborgenheid.

Hoe veiliger een kind zich voelt hoe meer het zelf op ontdekking zal gaan. Een uitdagende omgeving en een activiteiten aanbod passend bij de ontwikkelingsfase van het kind zorgt ervoor dat een kind zich kan ontplooiën. Observeren van het kind vinden we belangrijk om goed aan te sluiten bij de ontwikkeling want dan zien we waar interesses liggen en waar het kind behoefte aan heeft.

3.2 Voorschoolse educatie (VE)

Alle locaties van Samenwijs werken met voorschoolse educatie (VE) en zijn VE-gecertificeerde locaties. Het VE-programma geeft de PP'ers handvatten in het ontwikkelingsgericht werken en het bestrijden van onderwijsachterstanden voor kinderen van 2-4 jaar. Ons doel is dat kinderen een goede start kunnen maken op de basisschool. De doorlopende ontwikkelingslijn en de overdracht naar de basisschool is een belangrijk onderdeel van VE.

Hieronder beschrijven we in hoofdpunten hoe we voorschoolse educatie vorm geven. In de bijlage hebben we ons uitgebreide VE beleid toegevoegd.

Methodisch werken

We werken met ons eigen VE programma aan de hand van thema's. Al onze medewerkers zijn opgeleid in Vier VVE. Het geeft richtlijnen aan de geschoolde medewerkers hoe zij de ontwikkeling kunnen volgen, beoordelen en stimuleren. De theorie uit Vier VVE vergroot de fundamentele kennis en inzichten op het gebied van voor- en voorschoolse educatie en het leren toepassen van de bijbehorende vaardigheden.

Binnen Etuda vinden we het belangrijk dat we spelenderwijs kinderen nieuwe vaardigheden aanleren en zoveel mogelijk speelsituaties creëren waarbij kinderen nieuwe ervaringen kunnen opdoen en oefenen passend bij hun eigen ontwikkeling.

Verkennen, verbinden en verrijken zijn kernwoorden hierbij om het ontwikkelingsgericht werken vorm te geven.

Rol van de pedagogisch professional

Het is belangrijk om te weten waar een kind staat in zijn ontwikkeling. Om het spel verder uit te breiden observeren we de kinderen zodat we zien hoe de spelsituatie op dat moment is. Op deze manier weten we op wat voor niveau een kind speelt en hoe we zinvol kunnen begeleiden en de ruimte daarbij goed te kunnen laten aansluiten.

Kansen creëren en kansen grijpen staat centraal. Kansen grijpen is een attitude van de pedagogisch professional waarbij zij zich ervan bewust is dat elke activiteit, elk moment van de dag en elke gewone gebeurtenis op de groep kansen biedt voor ontwikkelingsstimulering.

Kansen creëren gaat om een doelgericht activiteiten aanbod, waarbij van tevoren duidelijk is welke doelen kinderen kunnen realiseren als ze meedoen aan een bepaalde activiteit. Spelend leren staat hierbij centraal. Activiteiten worden zo aangeboden dat kinderen onbewust leren en ruimtes worden zo ingericht dat kinderen de activiteiten kunnen koppelen aan vrij spel.

Rijke speelleeromgeving

Kinderen ontwikkelen zich optimaal als ze op hun niveau worden gestimuleerd in een rijke omgeving.

De omgeving is veilig en stimulerend doordat we nieuwe elementen aan de vertrouwde inrichting toevoegen. De speelomgeving wordt dus bij elk thema in beperkte mate aangepast. Er zijn diverse hoeken zichtbaar in de groep; een leeshoek, een bouwhoek en een huishoek zijn altijd aanwezig naast een themahoek. Deze hoeken worden verrijkt met materialen waarmee de kinderen kunnen spelen in het thema en waarbij ze dan ook spelenderwijs nieuwe ervaringen opdoen. We voegen doelbewust materialen toe om zo bijvoorbeeld woordenschat uit te breiden of kinderen nieuwe vaardigheden en kennis te laten opdoen.

Het speelgoed aanbod bestaat uit duurzame, echte materialen waar kinderen zich mee kunnen identificeren. Het speelgoed aanbod is zichtbaar voor de kinderen o.a. doormiddel van labels of doorzichtige bakken. Speelgoed voorzien van batterijen, lichten en geluiden gebruiken we niet. Naast de basishoeken kunnen er ook andere hoeken gecreëerd worden zoals bijvoorbeeld een creatieve hoek waar kinderen zelf spullen kunnen pakken om mee te knutselen.

Ook kunnen we het thema zichtbaar maken met een thematafel op een zichtbare vaste plek in de ruimte waarop we themamaterialen en themaboeken presenteren. De thematafel is op kind hoogte en is de gehele dag beschikbaar voor de kinderen.

In de groepsruimte is er plek voor het maken van een kring met stoelen/krukken of matjes.

Ook een spiegel vinden we van belang, bij voorkeur in de huishoek. Zo kan het kind zichzelf en de ander steeds meer ontdekken.

Een rijke speelleeromgeving heeft als kenmerken:

- Er is veel te doen, beleven, ervaren en zien voor kinderen
- Er is variatie in hoeken/plekken waarin kinderen verschillende typen spel kunnen spelen met diverse materialen.
- Materialen worden bewust ingezet om de diverse ontwikkelingsgebieden te stimuleren.
- Spullen hebben een vaste plek. Kinderen kunnen zelfstandig materialen pakken, ermee spelen en weer opruimen wat de zelfstandigheid bevordert.
- Is ingericht op de verschillen tussen kinderen wat betreft leerstijl, interesse en behoefte.

Dagritmekaarten

Op de kaarten is afgebeeld (in de juiste volgorde) welke activiteiten er per dag of per dagdeel uitgevoerd worden. Hiermee maken we inzichtelijk en voorspelbaar wat er op een dag gaat gebeuren. De dagritmekaarten stemmen we zo veel mogelijk af met school zodat er een doorlopende leerlijn ontstaat. De dagritmekaarten zijn op een vaste plek, op kind hoogte en in de groepsruimte zichtbaar.

Ouderbetrokkenheid

Ouderbetrokkenheid is een belangrijk onderdeel van VE. Uit onderzoek blijkt namelijk dat hoge ouderbetrokkenheid leidt tot een betere ontwikkeling van het kind. Door thuis en opvang aan elkaar te verbinden creëren we kansen voor kinderen om de ontwikkeling te stimuleren.

Er zijn veel verschillende manieren om ouderbetrokkenheid te stimuleren en vergroten. Zie ook hoofdstuk 5.

Ouders ontvangen in ieder geval bij elk thema een ouderbrief waarin we vertellen wat het thema is, wat we in grote lijnen gaan doen, welke ontwikkelingsgebieden we stimuleren en welke woorden centraal staan. Ook staan er suggesties in voor thuis om te doen met het kind.

In het pedagogisch werkplan van de locatie vind je meer informatie.

Ureninzet VE

Doelgroepkinderen (kinderen met een VE-indicatie) ontvangen in de leeftijd tussen 2 en 4 jaar 960 uur voorschoolse educatie. Dit ontvangen zij gedurende 1,5 jaar waarbij we starten met 2 dagdelen en dit opbouwen tot maximaal 4 dagdelen van 4 uur per week. Bij een VE indicatie is dit voor 40 weken per jaar.

In het pedagogisch werkplan van de locatie vind je meer informatie.

3.3 Observeren en signaleren

Samenwijs observeert de kinderen aan de hand van observatie instrumenten. De observatielijst wordt door de mentor van het kind ingevuld. Zo hebben we elk kind goed in beeld. We proberen dit zo veel mogelijk in doorgaande lijn met het onderwijs te doen. Ieder jaar bieden we minimaal één gesprek aan ouders/verzorgers aan waarin de ontwikkeling van het kind wordt besproken.

In het pedagogisch werkplan van de locatie vind je meer informatie.

3.4 Verwijzen

Ieder kind is uniek en heeft eigen interesses en talenten, maar ook eigen uitdagingen. Wij vinden het belangrijk om voor ieder kind een zo fijn mogelijk ontwikkelklimaat te bieden. De expertise van PP'ers zorgt ervoor dat veel kinderen goed in de groep mee kunnen doen. Kijkend vanuit de mogelijkheden en niet vanuit de onmogelijkheden.

Zodra er zorgen zijn rondom een kind of blijkt dat een ontwikkelingsgebied van een kind extra aandacht nodig heeft, wordt dit uiteraard eerst met ouders besproken. Het is vaak wenselijk om de intern begeleider van school (Ib'er) of pedagogisch coach erbij te vragen. Hiervoor wordt toestemming gevraagd aan ouders. Ouders, PP'er en Ib'er/pedagogisch coach gaan samen aan de slag om het kind te stimuleren in zijn ontwikkeling.

Vanuit de vroeg-signalering, kan het in sommige situaties wenselijk zijn om, na overleg met de ouders, contact op te nemen met het ondersteuningsteam (zie hieronder). Of kan het wenselijk zijn om een VE-indicatie aan te vragen via het consultatiebureau. Het contact met ouders is ook hierbij heel belangrijk. Ouders worden betrokken bij het hele proces en geven hier voorafgaand ook toestemming voor.

Ondersteuningsteam

Bij Etuda hebben wij een ondersteunings- of zorgteam samengesteld, bestaande uit een aantal specialisten. Bijvoorbeeld de Ib'er, consultatieverpleegkundige of -arts, jeugdhulpverlener etc. Door het ondersteunings- of zorgteam wordt het mogelijk om voor ieder kind een passend aanbod te creëren binnen onze opvang met mogelijk hulp van externe partijen.

In het pedagogisch werkplan van de locatie vind je meer informatie.

3.5 Doorgaande ontwikkelingslijn met onderwijs

Binnen de kindcentra werken we vanuit één visie en stemmen we de pedagogische en didactische begeleiding van de kinderen af om een doorgaande ontwikkelingslijn aan te bieden. Wij willen kinderen op deze manier een goede basis bieden voor de rest van hun leven.

Een mooie doorgaande lijn is zichtbaar als kinderen van de peutergroep overgaan naar de basisschool. Het contact tussen de domeinen en het doen van gezamenlijke activiteiten met de kleuters is een vorm van ontschotting tussen opvang en onderwijs die een natuurlijke overgang naar het basisonderwijs ondersteunt. Peuters kennen de leerkrachten en weten, door de onderlinge afstemming, welke normen en waarden we belangrijk vinden en wat hen in de begeleiding te wachten staat.

Bij verschillende locaties gaan peuters activiteiten doen bij de kleuters waardoor de overstap naar onderwijs een hele geleidelijke en natuurlijke overgang is geworden. Ook geldt dit voor kinderen die de overstap maken van dagopvang naar buitenschoolse opvang, bijvoorbeeld door het gezamenlijk deelnemen aan de opendeuren werkwijze.

Als kinderen naar school gaan vindt er een warme overdracht plaats tussen de professionals van opvang en onderwijs.

Twee opvanglocaties werken met een andere onderwijspartner. Daarbij wordt ook zo veel mogelijk gestreefd naar een doorgaande lijn op pedagogisch en didactisch gebied.

In het pedagogisch werkplan van de locatie vind je meer informatie.

4. Pedagogisch professionals

Er werkt een vast team van PP'ers op ieder kindcentrum. De opleidingseisen die Etuda van de PP'ers verlangt, zijn vastgelegd in de CAO Kinderopvang.

Als er tijdens dagdelen conform de BKR slechts één PP-er op een locatie aanwezig is, dan is er een achterwacht geregeld.

Bij verlof of ziekte van een PP-er is het uitgangspunt dat er altijd een professional die bekend is bij de kinderen, wordt ingezet. Dit kan ook een invalkracht zijn. Etuda draagt er zorg voor dat er gedurende de opvang te allen tijde ten minste één volwassene op de locatie aanwezig is die gekwalificeerd is voor het verlenen van eerste hulp aan kinderen en BHV conform de Regeling Wet Kinderopvang.

In het beleidsplan veiligheid en gezondheid van de locatie vind je meer informatie.

4.1 Deskundigheidsbevordering

Etuda opvang biedt PP'ers de mogelijkheid om kennis en kwaliteit in het werk te vergroten door te zorgen voor deskundigheidsbevordering. Bijvoorbeeld in de vorm van een workshop, coaching, cursus of opleiding. Hierdoor blijven de PP'ers op de hoogte van de laatste inzichten en wordt de deskundigheid bevorderd. Jaarlijks stellen we een opleidingsplan op waarin dit wordt vastgelegd. VE is een onderdeel van dit opleidingsplan. Nieuwe professionals worden meegenomen in de basistraining VE als ze nog niet geschoold zijn. Geschoolde professionals volgens jaarlijks minimaal 1 workshop op het gebied van VE om de kennis op te frissen en uit te verdiepen.

Coaches zijn gedurende het jaar met professionals aan de slag op de werkvloer om de VE werkwijze in te bedden in de praktijk en delen daarbij ook kennis over. Tevens signaleren zij waar behoefte is, wat weer input kan zijn voor het opleidingsplan i.o.m. de manager/directeur.

Daarnaast kunnen locaties ook zelf opleidingen aanvragen om de deskundigheid te bevorderen. Bijvoorbeeld om nog beter aan te sluiten bij het onderwijs.

In het opleidingsplan vind je meer informatie.

5. Ondersteuning door volwassenen

Naast de PP'ers werken er andere volwassenen op onze Etuda locaties. Alle medewerkers van Etuda of betrokkenen bij de opvang, hebben een VOG en zijn gekoppeld aan onze organisatie in het Personenregister Kinderopvang. Nieuwe medewerkers mogen pas starten wanneer zij gekoppeld zijn aan onze organisatie.

5.1 Pedagogisch beleidsmedewerker/ -coach

Om de pedagogische kwaliteit op de werkvloer te verbeteren zijn er bij Etuda 3 pedagogisch beleidsmedewerkers/coaches in dienst. Zij vallen onder leiding van de adviseur kinderopvang.

De pedagogisch beleidsmedewerker is gericht op het ontwikkelen en implementeren van beleid ten behoeve van het pedagogisch beleid. Het pedagogisch beleid is breder dan alleen het pedagogisch beleidsplan, het omvat al het beleid dat raakt aan de pedagogische praktijk.

De beleidsmedewerker is verantwoordelijk voor:

- Ontwikkeling van pedagogisch beleid
- Signaleren van ontwikkelingen, trends en wetenschappelijke inzichten
- Volgen van wet- en regelgeving en dit zo nodig vertalen naar beleid
- Ondersteuning van locaties in de uitvoering van het beleid
- Doorontwikkeling pedagogische kwaliteit

De pedagogisch coach kenmerkt zich door het verbeteren van de pedagogische kwaliteit van dienstverlening en professionele ontwikkeling van de PP'ers. De coach draagt zorg voor de juiste uitvoering van het pedagogisch beleid op de werkvloer.

De pedagogisch coach is verantwoordelijk voor:

- Coachen on the job van PP'ers en teams in hun pedagogische ontwikkeling
- Begeleiden en meedenken met PP'ers in werkoverleg en teamvergadering adv pedagogische speerpunten die zijn gemaakt per locatie.
- Trainen van PP'ers in hun pedagogische ontwikkeling
- Leveren van input tot beleidsontwikkeling
- Bewaken van de kwaliteit van het pedagogisch handelen en het pedagogisch klimaat.
- Veranderen van processen om de pedagogische kwaliteit te verbeteren.
- Opbouwen van een databank van kennis en inspiratie.
- Ontwikkelen van kwaliteitsmonitor- meetinstrument.

Vanaf 1 januari 2022 voeren de pedagogisch coaches ook extra taken uit op het gebied van VE. Op deze manier geven wij invulling aan het werken met een VE coach. Hiertoe is het takenpakket en de uren inzet van de pedagogisch coaches uitgebreid.

Taken van de pedagogisch coaches op het gebied van VE zijn:

- Begeleiden en ondersteunen van de PP'er bij het opstellen en uitvoeren van een handelingsplan in samenwerking met de intern begeleider van het Samenwijscentrum.
- PP'er ondersteunen en begeleiden bij het maken van gedifferentieerd aanbod op basis van een thema.
- Coaching on the job
- Geven van intervisiebijeenkomsten aan PP'er
- Aansluiten bij VE netwerk om nieuwe impulsen te geven en te kijken naar implementatie
- Ondersteunen en begeleiden van PP'er op gebied van observeren en registreren

De werkwijze van coaching is vanuit een positieve kijk, competentie vergrotend en gericht op verbetering. Hierbij wordt vooral gekeken naar wat goed gaat. Het inzien van positieve ervaringen en deze versterken, werkt als een stimulans te komen tot professionele ontwikkeling.

Etuda steekt ruim in op het aantal uren coaching per locatie en investeert daarmee in de pedagogische kwaliteit.

In het pedagogisch werkplan van de locatie vind je meer informatie.

5.2 Stagiaires

Wij vinden het onze maatschappelijke opdracht om stagiaires een plaats te bieden zodat ze ook in de praktijk gevormd worden. Wij hebben stagiaires van MBO en HBO opleidingen, van VMBO richting Zorg & Welzijn en leerlingen die een maatschappelijke stage doen. Daarnaast werken wij ook met zij-instromers. Zij worden opgeleid tot zelfstandige competente professionals. Tijdens de opleiding zullen de stagiaires allerlei taken en werkzaamheden verrichten en krijgen zij de gelegenheid om vaardigheden op te doen tijdens opdrachten die behoren bij de opleiding. Zij worden boventallig ingezet (boven de wettelijke gestelde leidster-kind ratio). Afhankelijk van de vorderingen dan wel competenties van de stagiaires en de situatie op de locatie waar de opleiding plaats vindt, zijn er omstandigheden waarbij de stagiaires formatief (binnen de gestelde leidster-kind ratio) ingezet mogen worden.

Taken van de stagiaires

De taken en rollen van de stagiaires worden (in samenwerking met) de opleiding bepaald. De eisen vanuit Samenwijs aan de stagiaires en de werkbegeleiders hebben wij in de volgende protocollen/ beleidsstukken beschreven:

- Algemeen BPV beleid
- Richtlijn inzet BOL stagiaires
- Richtlijn inzet BBL stagiaires
- Het stagewerkboek.

5.3 Inzet anders gekwalificeerde medewerkers

Op de BSO mogen we ook anders gekwalificeerden, met een opleiding in een ander vakgebied zonder pedagogische achtergrond, formatief inzetten. Hiermee kunnen we het aanbod aan kinderen verrijken door andere kennis en vaardigheden toe te voegen wat bijdraagt aan de ontwikkeling van het kind. Dat is ook het belangrijkste doel om een anders gekwalificeerde in te zetten. Denk hierbij aan een muziek of drama medewerker, een timmerman.

Een anders kwalificeerde heeft een VOG en volgt een pedagogische module alvorens zij mogen werken op een BSO groep. Hierdoor wordt de pedagogische kwaliteit gewaarborgd. In de CAO kinderopvang staat omschreven welke pedagogische modules hiervoor gevolgd kunnen worden. Daarnaast is er altijd een PP'er aanwezig op locatie en opent en sluit een anders gekwalificeerde niet. Maximaal 1/3 van de personele bezetting van de BSO mag anders gekwalificeerd zijn.

In ons pedagogisch werkplan hebben we beschreven welke anders gekwalificeerden we hebben ingezet, wanneer we deze inzetten, wat zij toevoegen aan het aanbod en welke taken zij uitvoeren.

5.4 Vrijwilligers

Bij Etuda werken we met vrijwilligers. Een vrijwilliger wordt door PP'ers aangestuurd en is altijd boventallig aanwezig.

In het pedagogisch werkplan van de locatie vind je meer informatie.

6. Partnerschap met ouders

Samenwerking en een goede communicatie met de ouders is belangrijk om het kind dat te bieden wat het nodig heeft. Kinderen laten een betere sociaal-emotionele ontwikkeling zien en presteren beter als hun ouders positief betrokken zijn bij de opvang en onderwijs en thuis aansluit bij wat het kind in het kindcentrum leert. Wij zoeken partnerschap met ouders waarbij de ouder als eindverantwoordelijke voor de opvoeding en de ontwikkeling wordt gezien.

Ook met de lokale gemeenschap waar de kinderen deel van uit maken zoeken we verbinding. Door de krachten de bundelen verbeteren we de kwaliteit van de opvang en het onderwijs en het welbevinden van alle betrokkenen.

In het pedagogisch werkplan van de locatie vind je meer informatie.

6.1 Ouderparticipatie en ouderbetrokkenheid

Zowel ouderparticipatie als ouderbetrokkenheid hebben we opgenomen in ons beleid omdat we beide onderdelen belangrijk vinden en deze ook in elkaar verweven zitten om de samenwerking met ouders te versterken en ons samen verantwoordelijk te voelen voor de algehele ontwikkeling van het kind.

Op het kindcentrum zijn ouders van harte welkom. Dat ouders zich welkom voelen is de eerste stap in de relatie. Wij hechten er belang aan om de ouderbetrokkenheid te vergroten waarmee we de ontwikkeling van kinderen gezamenlijk kunnen stimuleren.

Er zijn 3 verschillende niveaus van ouderbetrokkenheid te onderscheiden: communiceren, participeren en beïnvloeden. Deze volgorde is gemaakt aan de hand van de mate waarin de ouders betrokken worden.

- Het eerste niveau van ouderbetrokkenheid is **communiceren**: Ouders kunnen informatie geven en ontvangen. We vinden het belangrijk elkaar goed te informeren over veranderingen en alles rondom de opvang en verzorging van het kind.
- Het tweede niveau van ouderbetrokkenheid is **participeren**: hieronder wordt verstaan dat ouders meedenken, meedoen in activiteiten, mee weten en mee leren.
- Het derde niveau en daarmee hoogste niveau is **beïnvloeden**: ouders kunnen medezeggenschap uitoefenen op de ontwikkelingen en meebeslissen in de locatieraad of oudercommissie.

6.2 Medezeggenschap van ouders

Medezeggenschap is belangrijk voor een goede interactie tussen ouders en de organisatie. We ontvangen graag feedback zowel op locatieniveau als op organisatieniveau. Daarom stimuleren wij deelname in de Locatieraad. De MR van de basisschool en de oudercommissie van de kinderopvang zijn hierbij samengevoegd.

Iedere locatie heeft zijn eigen locatieraad. Binnen de locatieraad worden alle zaken besproken die voor de geïntegreerde opvoeding en ontwikkeling van de kinderen van 0 tot 13 jaar van belang zijn en die wettelijk behoren tot de medezeggenschap van ouders en professionals binnen opvang en onderwijs.

Locaties waarbij onderwijs en opvang niet zijn samengevoegd hebben we afzonderlijk een oudercommissie (opvang) en MR (onderwijs).

Op organisatieniveau hebben we een Etudaraad. Deze delegatie ouders en medewerkers van alle locaties hebben met regelmaat overleg met het bestuur om hun instemmingsrecht bij een aantal bestuurszaken in te zetten.

6.3 Oudertevredenheid

Wij maken gebruik van de VerbeterMeter om de tevredenheid van de ouders en medewerkers te meten. Voor ouders wordt dit periodiek gedaan op vaste momenten:

- een week na het starten van de opvang
- na de wenperiode van drie maanden
- jaarlijks rondom de startdatum van het contract
- een week na het verlaten van de opvang.

Daarnaast kunnen extra vragenlijsten uitgezet worden rondom specifieke onderwerpen of gebeurtenissen. Wij vinden het belangrijk om de VerbeterMeter in te zetten om de kwaliteit regelmatig in de gaten te houden en waar nodig bij te sturen.

7. Voeding

Samenwijs vindt het belangrijk om ieder kind een gezonde basis te bieden. We hanteren daarom een gezond voedingsbeleid. Deze is te vinden op de website.

8. Zieke kinderen

Zieke kinderen kunnen niet naar de kinderopvang. Voor een kind wat zich ziek voelt, met of zonder koorts, is de groep vaak te druk. In het protocol 'omgaan met zieke kinderen' is een aantal relevante zaken uitgewerkt. Onder andere de criteria en grenzen van opvang bij ziekte van het kind. Vanuit het RIVM is er informatie over kinderziektes voor de kinderopvang en zijn er richtlijnen opgesteld hoe te handelen. We houden ons aan deze richtlijnen. Indien een kind niet de zorg kan krijgen die het nodig heeft, vragen wij ouders hun kind op te komen halen.

9. Gelegitimeerd afwijken van de beroepskracht-kind-ratio

Wij houden ons aan de wettelijke kwaliteitseisen voor het aantal PP'ers op de groep in verhouding tot het aantal kinderen. Dit is de *beroepskracht-kind-ratio*, afgekort BKR. De wet biedt onder bepaalde voorwaarden de mogelijkheid om minder PP'ers in te zetten dan volgens de BKR is bepaald. Tot maximaal 50% van de benodigde personeelsinzet per opvangdag. Dit is: *gelegitimeerd afwijken van de beroepskracht-kind-ratio* (BKR) en wordt ook wel "de drie-uursregeling" genoemd.

Wij maken gebruik van deze drie-uursregeling bij het kinderdagverblijf. Tijdens pauzes en aan het begin en einde van de dag, kunnen er minder beroepskrachten aanwezig zijn, maar nooit minder dan de helft van het afgesproken aantal professionals.

Bij de reguliere BSO geldt de half-uursregeling. Gedurende de schoolweken is het voor een half uur per dag toegestaan minder pedagogisch medewerkers in te zetten. Tijdens schoolvakanties, studiedagen of andere vrije dagen geldt de drie-uursregeling voor de BSO. Dit maken we inzichtelijk in het rooster waarbij het aantal professionals per groep worden vastgelegd op basis van het aantal kinderen op de presentielijst. We registreren daarbij de tijd van aankomst en vertrek.

De momenten van de drie-uurs regeling kiezen we zorgvuldig op momenten waarbij er veelal minder kinderen aanwezig en/of wakker zijn. We openen en sluiten om die reden gezamenlijk. Dit doen we op alle locaties van Etuda. Niet alle kinderen worden op hetzelfde moment gebracht of opgehaald waardoor er minder PP'ers kunnen zijn en maar doordat ze samen staan kunnen ze taken verdelen en kan kunnen ze beschikbaar zijn voor de kinderen wat we heel belangrijk vinden.

Ook ons verdere dagprogramma is daar bewust op afgestemd. We zorgen ervoor dat op de momenten dat we gebruik maken van de 3 uren-regeling er geen werkzaamheden gepland zijn waarbij meerdere professionals nodig zijn. Zodat we kunnen blijven voldoen aan de behoefte van het kind en een PP'er ook beschikbaar kan zijn voor de aanwezige kinderen.

In het pedagogisch werkplan van de locatie vind je meer informatie hoe we dit vorm krijgt op de locatie.

10. Ruilen van dagdelen/afnemen van extra opvang

Naast de afgenomen opvang volgens het afgesloten contract is het mogelijk om te ruilen van dag of om het kind extra te brengen. Ouders hebben de mogelijkheid dit aan te vragen via het ouderportaal. Het is hierbij mogelijk dat het kind in een andere groep wordt opgevangen. Hiervoor vragen wij voorafgaand toestemming van de betreffende ouders.

Het is ter beoordeling van de locatie of het inzetten van een ruil dag of extra dag mogelijk is. Dit kan alleen zolang de bezetting (van kinderen en PP'ers) op de locatie het toelaat en het op een dag valt binnen de looptijd van de overeenkomst. Er bestaat voor de locatie geen verplichting om het ruilen of de extra dag mogelijk te maken.

Het ruilen is bedoeld als service aan ouders, die in verband met hun werk- of privé afspraken incidenteel een andere dag nodig hebben. Onder incidenteel verstaan wij in dit geval dat je per kalenderjaar maximaal zes keer kunt ruilen. Voor meer informatie over ruilen wordt verwezen naar onze ruilservice. Deze is te vinden op onze website.

11. Ondersteuning in het geval van calamiteiten

Wanneer er één PP'er op de locatie aan het werk is, conform de beroepskracht-kind-ratio (BKR), is er altijd een achterwacht bereikbaar is en binnen 15 minuten aanwezig op de locatie om te ondersteunen bij calamiteiten. Hoe we dit geregeld hebben staat in ons beleidsplan Veiligheid en Gezondheid.

Wanneer, bij aanvang of afronding van de dag en in de pauzes, één PP'er op de locatie werkt, in afwijking van de BKR, is er altijd ten minste één andere volwassene in het pand aanwezig om te ondersteuning bij calamiteiten. Hoe we dit geregeld hebben staat in ons beleidsplan Veiligheid en Gezondheid.

12. Vierogenprincipe

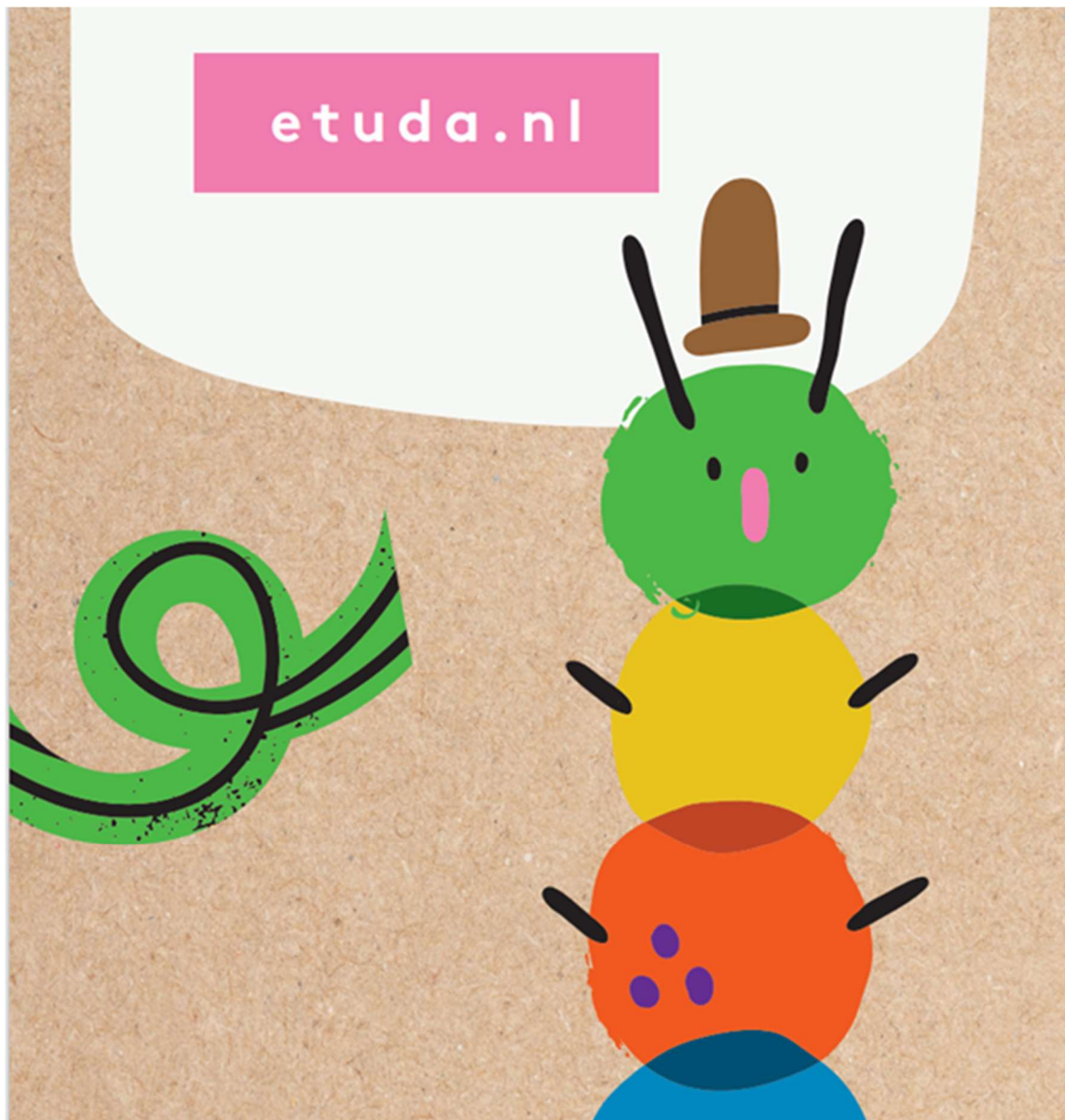
Op ons dagverblijf voor 0- tot 4-jarigen zorgen we ervoor dat er een tweede volwassene mee kan kijken of luisteren met een PP'er als deze alleen op de groep werkt of alleen met een kind of een groepje kinderen is. Hoe we dit concreet doen is uitgewerkt in ons beleidsplan Veiligheid en Gezondheid.

13. Locatie overstijgende opvang BSO

In vakanties en op geplande studiedagen hebben we de mogelijkheid om kinderen locatie overstijgend op te vangen. We vinden het daarbij een voorwaarde dat er voor kinderen een bekende beroepskracht aanwezig is waarmee we de emotionele veiligheid waarborgen. Door overstijgend kinderen op te vangen, kunnen we het aanbod aantrekkelijker maken door bijvoorbeeld workshops te verzorgen of door grotere activiteiten te organiseren. Daarnaast kunnen we door locatie overstijgend opvang te bieden, ervoor zorgen dat er meer kinderen zijn om mee te spelen. Binnen Etuda laten we ouders minimaal 4 weken van te voren weten wanneer we kinderen in een vakantie of op een studiedag op een andere locatie opvangen. Dit doen we via het ouderportaal.

In ons pedagogisch werkplan beschrijven we of we locatie overstijgende opvang aanbieden, waar en hoe we dit vorm geven.

VE beleid Etuda opvang



Inhoud

1. Visie en missie Stichting Etuda opvang
2. Definitie voor en vroegschoolse educatie
3. Wetten en afspraken
4. Wat verwachten wij van de verschillende professionals omtrent het uitvoeren van VE
5. In de praktijk
6. Partnerschap
7. Monitoring
8. Doorgaande lijn
9. Deskundigheidsbevordering

Bijlage 1: Uitleg van ontwikkelingsgebieden binnen een thema

Bijlage 2: Belang van spel in een thema

Bijlage 3: Stappenplan voorbereiden van een thema

1. Visie en missie Stichting Etuda opvang

Sterk onderwijs, uitstekende opvang en een goede balans tussen beide. Dat is Etuda!

Wij bieden opvang en onderwijs aan kinderen van 0-13 jaar op 20 locaties in alle kernen van Hilvarenbeek, Goirle, Oisterwijk, Moergestel en Middelbeers. Elke locatie heeft zijn eigen verbinding met het dorp of de wijk en iedereen is verantwoordelijk voor de gehele locatie.

Onze passie in het werken met kinderen is als het maken van muziek. Wij staan elke dag klaar voor baby's, peuters, kleuters en schoolkinderen. Ieder kind moet zich optimaal kunnen ontwikkelen, dat is onze opdracht!

Ieder kind krijgt de aandacht en zorg die het nodig heeft om de eigen talenten te ontdekken en te ontwikkelen. Ergens goed in worden versterkt het zelfvertrouwen van het kind en helpt het kind uit te groeien tot een volwaardig en verantwoordelijk deelnemer van de samenleving.

Etuda heeft veel noten op haar zang. Bij ons mag en kan ieder kind zichzelf zijn. Samen leren we het leven. In een vertrouwde en veilige omgeving zorgen wij daar samen voor. Dit doen we door een speelse omgeving te creëren en aan te sluiten bij het kind en te werken vanuit passie.

Samenwerken is onze kracht. We werken samen met ouders en ketenpartners en blijven in gesprek. Zo zorgen we voor harmonie. Met elkaar zorgen we voor wat kinderen nodig hebben.

Om onze missie te realiseren willen we een professionele en lerende organisatie zijn. We verbinden ons met de kinderen en met elkaar om het iedere dag weer beter te doen. Kinderen laten een betere sociaal-emotionele ontwikkeling zien en presteren beter als hun ouders positief betrokken zijn bij de opvang en onderwijs en thuis aansluiten bij wat het kind in het Etuda-centrum leert.

We richten ons daarbij op vier pedagogische competenties:

- Emotionele veiligheid,
- Zelfstandig functioneren,
- Sociale competenties en
- Overdracht van normen en waarden.

We sluiten aan bij de kinderen, bij wat ze nodig hebben. Het uitgangspunt is dat elk kind van nature zelf gaat ontwikkelen, uniek en autonoom is. Het is onze taak het kind in zijn ontwikkelingsproces te begeleiden. Het bieden van grenzen en structuur geven het kind duidelijkheid en vertrouwen.

Wanneer kinderen zich prettig en geborgen voelen ze zich emotioneel veilig en zullen ze zich ook willen ontwikkelen. We dagen kinderen spelenderwijs uit in de ontwikkeling van hun motorische, cognitieve en creatieve vaardigheden. Hun taalontwikkeling is daarbij essentieel om zich te leren uitdrukken in hun sociale contacten met anderen. Wij willen kinderen in staat stellen om steeds zelfstandiger te functioneren in een veranderende omgeving. Daarbij bieden we mogelijkheden om kinderen zelfvertrouwen te laten ontwikkelen en een positief zelfbeeld te vormen. Respect voor het unieke van ieder kind is daarbij het uitgangspunt. Kinderopvang brengt kinderen samen, waardoor ze spelenderwijs sociale kennis en sociale vaardigheden aanleren. Wij willen kinderen in staat stellen om zelfstandige relaties met anderen op te bouwen en te onderhouden. Door een vroege ontwikkelingsstimulering worden kinderen kansrijker. De hersenen van een peuter werken als sponzen, ze zuigen alle informatie op wat resulteert in een snelle ontwikkeling.

In dit beleid staan de uitgangspunten van Etuda opvang rondom VE zodat alle pedagogisch professionals dezelfde basis hebben. Vervolgens kunnen zij vanuit deze basis hun eigen werkwijze vinden die recht doet aan de identiteit van de locatie.

Uitgangspunt van Etuda opvang is dat wij alle kinderen gelijke kansen bieden in de ontwikkeling van eigen competenties, vaardigheden en talenten. Met als uiteindelijk doel dat peuters zonder of met een beperkte achterstand kunnen starten op de basisschool.

2. Definitie voor en vroegschoolse educatie

Voor- en vroegschoolse educatie (VVE) is een onderdeel van het onderwijsachterstandenbeleid (OAB). Het doel van voor- en vroegschoolse educatie is kinderen met een risico op onderwijsachterstand (vanwege kenmerken in hun omgeving) een betere start te geven in groep 3 van de basisschool. (voorschoolse educatie, n.d.) Voorschoolse educatie (VE) is gericht op kinderen tussen 2 en 4 jaar oud met (risico op) onderwijsachterstand en wordt verzorgd op een voorschoolse voorziening, zoals een voorschool of kinderdagverblijf. Vroegschoolse educatie is voor het bevorderen van onderwijskansen van doelgroepkinderen in groep 1 en 2 van de basisschool.

Voor- en vroegschoolse educatie heeft betrekking op de volgende aspecten:

- Gerichte toeleiding (vooral via consultatiebureaus) van doelgroepkinderen naar voorschoolse voorzieningen.
- Extra kindplaatsen in voorschoolse voorzieningen voor kinderen die anders niet aan zo'n voorziening zouden deelnemen.
- Verbetering van de structurele kwaliteit (gunstiger leidster-kindratio, professionalisering).
- Verbetering van de proceskwaliteit, onder meer door gebruik te maken van een methode voor- en vroegschoolse educatie.
- Bevorderen van partnerschap (bij voorschoolse voorziening/school en thuis). Partnerschap thuis heeft het meeste effect op de ontwikkeling van kinderen (Bakker e.a. 2013). Hierbij gaat het om de mate waarin ouders hun kind ondersteunen en stimuleren in de ontwikkeling. De kern hiervan is de interactie tussen ouders en kind. De kwaliteit van de ouder-kind interactie is een sterkere voorspeller van leerresultaten dan de mate waarin ouders op school actief zijn.

Voorschoolse educatie (sd). Opgehaald van rijksoverheid:

<https://www.rijksoverheid.nl/onderwerpen/voorschoolse-en-vroegschoolse-educatie/voorschoolseeducatie>

3. Wetten en afspraken

Eisen op basis waarvan de GGD inspecteert:

De houder heeft in het pedagogisch beleid de werkwijze omschreven omtrent voorschoolse educatie. De houder beschrijft concreet en toetsbaar en of dit vervolgens in de praktijk wordt uitgevoerd.

- Kenmerkende visie en aansluiting op het aanbod van activiteiten
- Stimuleren van de ontwikkeling (taal, rekenen, motoriek en sociaal-emotioneel)
- Volgen van de ontwikkeling en afstemming aanbod middels een kind-volgsysteem
- Betrekken van ouders bij de ontwikkeling van het kind
- Inrichting ruimte en passend materiaal
- Doorgaande leerlijn met het onderwijs
- Er is een scholingsplan per locatie waarin vermeld staat welke pedagogisch professional welke opleiding, cursus en/of bijscholing gaat volgen en wat deze concreet inhoud.

Wet IKK en de gemeente Hilvarenbeek

- Peuteropvang kan afgenomen worden vanaf 2 dagdelen van 4 uur.
- Geïndiceerde peuters worden bij start VVE besproken in OT (ondersteuningsteam) in aanwezigheid van ouders. Tijdens de kennismaking worden ouders hiervoor uitgenodigd. In dit gesprek is de IB-er, JOOB (Jeugd Ouder Opvoed Begeleider) en mentor aanwezig. Doel hiervan is dat ouders weten op welke manier zij ondersteuning kunnen krijgen; drempelverlagend.
- Geïndiceerde peuters krijgen een begeleidingsplan. Het begeleidingsplan is gericht op de indicatie, hierin kan ook de opbouw van de dagdelen worden vastgelegd.
- Geïndiceerde peuters tussen 2 en 4 jaar komen 4 dagdelen per week. Hierin zit een geleidelijke opbouw in dagdelen. In het OT bespreken we de opbouw en dit leggen we vast in het begeleidingsplan.
- Er is een aanwezigheidsplicht voor geïndiceerde peuters. Alleen bij gegronde redenen als ziekte kan peuter afgemeld worden. Indien peuter niet wordt afgemeld of bij ongegrond verzuim, dan worden ouders door de pedagogisch professional gewezen op de aanwezigheidsplicht. Bij veelvuldig niet nakomen, wordt het OT van dat Samenwijs centrum ingeschakeld voor de vervolgstappen.
- Vanuit partnerschap worden ouders gevraagd door thuis te oefenen met hun kind met woordjes en liedjes die in het thema centraal staan om zo de taalvaardigheid samen te verhogen. Ouders die zelf de Nederlandse taal niet beheersen stimuleren hun kind in de eigen moedertaal zodat we wel samen aan de uitbreiding van de woordenschat werken.
- Om in aanmerking te komen voor subsidie voor de peuteropvang dienen aanbieders te voldoen aan de volgende eisen:
 - a. Er is geen sprake van het herhaaldelijk niet correct opvolgen van overtredingen ten aanzien van de wettelijke basiskwaliteit door de aanbieder;
 - b. Er wordt gewerkt met een kind-volgsysteem;
 - c. Er worden gegevens aangeleverd voor monitoring;
 - d. Er wordt gewerkt met een vastgesteld overdrachtsprotocol.
- Om in aanmerking te komen voor subsidie voor voorschoolse educatie dienen aanbieders te voldoen aan de volgende aanvullende eisen:
 - a. De locatie is geregistreerd in het LRK met een VVE registratie;
 - b. Er wordt gewerkt met een VVE programma zoals omschreven in artikel 1;
 - c. Als op een locatie geen doelgroep peuters meer kunnen worden opgenomen worden zij zo spoedig mogelijk doorverwezen naar andere locaties of aanbieder

4. Wat verwachten wij van de verschillende professionals omtrent het uitvoeren van VE

Pedagogisch professional:

- Thema's uitwerken en de geplande activiteiten voorbereiden.
- Dagelijkse routines en spelactiviteiten als leer- en ontwikkelingsmomenten benutten
- De interactie tussen kind, omgeving en materiaal benutten voor het stimuleren en leren en ontwikkelen. -
- Interactievaardigheden bewust inzetten bij gesprekken met kinderen en ouders
- Ouders benaderen als expert van hun kind.
- Kritisch reflecteren op eigen handelen.
- Verkennen, verbinden en verrijken in de begeleiding van kinderen.
- Elk kind in beeld hebben.
- Uitvoering geven aan het begeleidingsplan van geïndiceerde peuters.
- Zorgt voor uitdagende en regelmatig vernieuwde VE materialen.
- Als mentor een kind inplannen voor het OT overleg en de betreffende ouders uitnodigen.
- Mentor schrijft het begeleidingsplan.

Pedagogisch manager of directeur:

- Verantwoordelijk voor de kwaliteit en continuïteit van het VE programma.
- Aansturing aan de VE teams om de gestelde doelen te realiseren.

Pedagogisch coach / VE coach:

- Ondersteuning op medewerkers niveau.
- Signaleren op algemene indruk.
- Ondersteunen uitvoeren begeleidingsplan.
- Ondersteunen/begeleiden uitwerken en uitvoering thema.
- Ontwikkelen en bijstellen VE beleid.

VE specialist:

- Het maken van een jaarplanning en daarbij alle punten uit het kind-volgsysteem verwerken.
- Beoordeelt of een uitgewerkt VE thema voldoet aan de eisen (komen alle ontwikkelingsgebieden voldoende aan bod en zit er voldoende verrijking in het aanbod)
- Neemt deel aan het locatie overstijgende VVE overleg.
- Verantwoordelijk voor signaleren van kwaliteit en continuïteit binnen het VE werken op de groep. • Melden aan manager waar ondersteuningsbehoefte ligt.

IB'er:

- Stelt samen met de mentor en ouders het begeleidingsplan op en bewaakt de voortgang hierin i.s.m. VE coach.
- Is wekelijks aanwezig voor vragen en voert zo nodig observaties uit omtrent kinderen op de opvang.

5. In de praktijk

Werkwijze

Ontwikkelingsgericht werken doen we in de praktijk de gehele dag door. We verstaan hieronder dat de pedagogisch professionals een educatieve houding hebben in alle activiteiten. Want in alle momenten kunnen kinderen ontwikkelen.

Onze professionals zijn opgeleid in het integrale VE programma Vier VVE. Dat vormt voor ons de kapstok waaraan we onze eigen werkwijze hebben opgehangen. We werken met een eigen programma waarbij onze professionals de ontwikkeling van kinderen kunnen volgen, beoordelen en stimuleren.

Onze werkwijze is gebaseerd op wetenschappelijke theorieën. Hieruit blijkt dat wanneer het gehele programma integraal uit gevoerd wordt, dit ook een positief effect heeft op de ontwikkeling van de kinderen. Dit betekent dat er thematisch gewerkt moet worden, de leeromgeving ondersteunend aan het thema wordt ingericht, de juiste materialen aanwezig zijn en dat aspecten zoals observatie, en extra begeleiding voor peuters met indicatie plaatsvinden.

Als inspiratie voor het uitwerken van een thema wordt gebruik gemaakt van verschillende bronnen. Zoals bijvoorbeeld de theorie uit Vier VVE, Doenkids, de belevingswereld van de kinderen en de afstemming met het onderwijs.

Basiskenmerken van ons programma:

Verkennen, verbinden en verrijken

De pedagogisch professional kan de ontwikkeling van het kind een stap verder brengen. In elke interactie verkent de pedagogisch professional waar de interesse van de kinderen naar uitgaat en hoe ze daarop kan aansluiten. Pedagogisch professional onderzoekt hoe de interesses van de kinderen verbonden kan worden en welke rol de omgeving, het materiaal en zichzelf daarbij kunnen spelen. Daarbij heeft de pedagogisch professional een doelgericht perspectief, namelijk om leer- en ontwikkelingsopbrengsten te vergroten en te verdiepen. In combinatie met de ontwikkelingsdoelen van jongere kinderen kunnen activiteiten worden verrijkt en op een hoger niveau gebracht worden.

Verkennen:

- Herkennen van signalen van veiligheid, betrokkenheid en welbevinden en stemt daarop handelen/acties af.
- De tijd nemen om te herkennen en te verwoorden waar kinderen mee bezig zijn (praten en uitleggen).
- Non-verbale signalen herkennen bij kinderen en hier aandacht voor hebben.
- Zien waar een kinderen zijn/haar interesse naar uitgaat, welk ontwikkelingsniveau en leerstijl het kind heeft en hoe de relatie met andere kinderen is.

Verbinden:

- Afwisseling in het actief/ niet actief deelnemen aan het spel van de kinderen, afhankelijk van hun betrokkenheid en deelname aan het spel.
- Bewust kiezen voor de rol van speelmaatje of spelleider en vanuit die rol actief mee doen.
- Taal verbinden aan de activiteit waar kinderen op betrokken zijn.
- Kinderen verbinden met elkaar binnen een activiteit.

Verrijken:

- Kinderen stimuleren tot een nieuw stapje in hun ontwikkeling, door mee te spelen, vragen te stellen, voor te doen en dergelijke.(kansen zien en grijpen).

Kansen grijpen, kansen creëren

Kansen grijpen is een attitude van de pedagogisch professional waarbij zij zich ervan bewust is dat elke activiteit, elk moment van de dag en elke gewone gebeurtenis op de groep kansen biedt voor ontwikkelingsstimulering. Kansen creëren gaat om een doelgericht activiteiten aanbod, waarbij van tevoren duidelijk is welke doelen kinderen kunnen realiseren als ze meedoen aan een bepaalde activiteit.

Groepsmanagement

Om VE goed aan te kunnen bieden, is groepsmanagement van groot belang.

We denken hierbij aan:

- Ruimte, tijden en groepen doeltreffend in zetten in overleg en afstemming met collega.
- Dagelijks overleg met collega's over een samenhangend en doelgericht aanbod voor kinderen.
- In kleine groepjes werken terwijl andere kinderen zelfstandig spelen of onder begeleiding van een andere collega.
- Creëren van goede en rustige plekken om met een klein groepje activiteiten te ondernemen.
- In het ritme van dagelijkse routines ritme creëren voor genoeg momenten om met een klein groepje activiteiten te ondernemen.
- Bewust samenstellen van groepjes kinderen.
- Samen met collega's reflecteren en oplossingen bedenken.

Hoe werken we aan een thema

- Een thema duurt 4-6 weken
- De speelleeromgeving sluit aan bij het thema en daagt uit
- Een thema wordt vooraf voorbereid in een themavoorbereidingsformulier adhv stappen (zie volgende hoofdstuk)

De verfijnde uitwerking hiervan wordt op kortere termijn verzorgd omdat je op die manier kan inspelen op de belevingswereld van de kinderen. Binnen een team kunnen de taken verdeeld zijn zodat voor iedereen duidelijk is wie een thema uitwerkt. Iedere professional is verantwoordelijk voor de uitvoering.

- Ontwikkelingsgebieden die aan bod komen zijn de taalontwikkeling, de rekenontwikkeling, de sociaal-emotionele ontwikkeling, de motorische ontwikkeling. *Zie bijlage 1 voor verdere uitleg.*
- Ieder ontwikkelingsgebied wordt tijdens een thema gestimuleerd en het kindvolgsysteem helpt je met het vullen en kiezen van de activiteiten. Kijk op jaarbasis welke vaardigheden je in welke thema verdeeld zodat alle vaardigheden van het kindvolgsysteem voldoende gestimuleerd worden.
- Spelen in hoeken staat centraal. De ruimte is ingericht in rijk ingerichte speelhoeken waar veel te handelen valt. Voorbeelden van speelhoeken zijn; een bouwhoek, een huishoek, een leeshoek en een themahoek.
- Het thema moet zichtbaar zijn in de locatie/groep. De kinderen moeten zich kunnen onderdompelen in het thema.
- Er is een goede mix tussen vrij spel, begeleid spel (kansen grijpen) en geleid spel (kansen creëren) door de dag heen. *Zie de uitleg van de verschillende vormen van spel in bijlage 2.*
- We gebruiken dagritme kaarten om duidelijke te maken wat er op een dag gaat gebeuren. Dagritme kaarten zijn zo mogelijk afgestemd op het onderwijs in het kader van de doorgaande lijn.
- Materialen die voor kinderen zijn, staan op kindhoogte en voor kinderen zelf te pakken en op te ruimen. Bakken zijn gelabeld of zijn doorzichtig zodat kinderen weten waar wat te vinden is en waar het opgeruimd moet worden.
- Voor het zoeken van woorden bij het thema gebruiken we de 1001 woordenlijst. Kies zelf minimaal 10 nieuwe woorden voor de gemiddelde groep kinderen. Daarnaast 4 woorden voor de kinderen die onder de gemiddelde woordenschat functioneren en ook nog eens 4 voor de kinderen die boven het gemiddelde niveau functioneren.
- Kinderen met een indicatie hebben een begeleidingsplan en krijgen extra begeleiding

- Thema's worden waar mogelijk afgestemd met het onderwijs in het kader van de doorlopende lijn
- We werken in kleine groepen en er wordt gedifferentieerd in moeilijkheidsgraad aansluitend bij de behoefte van het kind
- Spelenderwijs werken we aan de ontwikkeling
- Ouders ontvangen bij ieder thema een themabrief waarin ook suggesties voor thuis staan zodat ouders bij de ontwikkeling van de kinderen betrokken worden
- Iedere locatie is verantwoordelijk om betrokkenheid van ouders omtrent VE te creëren

Mogelijke activiteiten zijn:

- Ieder thema inleiden met een ouder-kind activiteit.
- Beroep/expertise van (groot)ouder gebruiken bij activiteiten. (brandweer/politie/fietsenmaker/kok).
- Informatie avond organiseren
- Ouders een placemat meegeven van de woorden die centraal staan
- Na ieder thema vullen we een evaluatieformulier in en reflecteren we op ons handelen, op het aanbod en wat er zichtbaar was bij kinderen.
- We leggen observaties vast in het kind volgsysteem en bespreken deze op vaste momenten met ouders tijdens een oudergesprek.

6. Partnerschap

We spreken over effectief partnerschap als er sprake is van een niet-vrijblijvende samenwerking tussen kinderopvang en ouders. Kinderopvang en ouders hebben verschillende rollen in de samenwerking die wordt gekenmerkt door gelijkwaardigheid. De samenwerking richt zich op de ontwikkeling van het kind. Kinderopvang en ouders zijn beide verantwoordelijk voor deze samenwerking en geven deze actief vorm in het belang van het kind. Kinderen kunnen zich beter ontwikkelen en betere resultaten halen als partnerschap op de juiste manier ingevuld worden. Hierbij is het dus van belang dat we niet alleen informeren maar ook samenwerken. De samenwerking is op basis van gelijkwaardigheid, een gezamenlijke verantwoordelijkheid en een verantwoordelijkheid voor elkaar.

Criteria om een goed partnerschap te creëren:

1. Er is een heldere visie op samenwerking geformuleerd. Uit informatie blijkt hoe belangrijk het samenwerken met ouders is.
2. Aan alles is te merken dat pedagogisch professionals, leerlingen en ouders welkom zijn.
3. Er is een voortdurende samenwerking om het leren en een gezonde ontwikkeling van kinderen te ondersteunen.
4. Er is gelijkwaardigheid in de gesprekken waarin iedereen een actieve inbreng heeft. De plaats waar deze gevoerd worden zijn voor iedereen comfortabel en gelijkwaardig.
5. Iedereen is verantwoordelijk voor elkaar en is daarop aanspreekbaar. Er wordt respectvol met elkaar gesproken.
6. Kind-volgsysteem is toegankelijk voor professionals en ouders.
7. Locaties laten zien dat ze open staan voor verbeteringsuggesties en gaat op een transparante manier om met klachten.
8. Ouders zijn aanwezig bij startgesprekken en op andere afgesproken contact momenten.

Partnerschap in de praktijk

- Tijdens een intake worden doelgroepkinderen direct gekoppeld aan het ondersteuningsteam (OT). Ouders worden uitgenodigd voor het overleg en ze gaan letterlijk samen aan tafel zitten.
- Actief contact tussen mentor en ouders
- Begeleidingsplan is door de mentor opgesteld i.s.m. IB-er en ouders en met input vanuit het ondersteuningsteam.
- Ouders worden geïnformeerd over de activiteiten en thema's in de groepen.
- Ouders kunnen daadwerkelijk zien wat het thema is en welke activiteiten zijn uitgevoerd.
- Ouders kunnen (spel)suggesties mee krijgen die ze thuis kunnen doen.
- Overdracht over de ontwikkeling en bijzonderheden worden tijdig gemeld.
- Foto's en video's van eigen kinderen toesturen.

7. Monitoring

(Hoe laten wij nu zien dat hetgeen wat we doen ook het effect heeft wat we als doel voor ogen hebben?)

Als organisatie formuleren we de doelen helder op niveau pedagogisch professional, niveau kind, niveau groep en niveau ouder.

1. Betrokken pedagogisch professionals

Eerder in dit document is geformuleerd welke verwachtingen er zijn ten aanzien van de pedagogisch professional, pedagogisch manager, ve coach en pedagogisch coach. Periodiek worden deze verwachtingen beoordeeld in een gesprek met óf de manager óf de coach. Natuurlijk is er ook altijd ruimte om de ervaringen van de professionals te bespreken en mogelijk aanpassingen hierin te maken. De manager stuurt en bewaakt dit. Daarnaast zorgt ze er voor dat dit periodiek aan bod komt. Het is aan de manager om de frequentie te bepalen met het team.

2. Kind- en groepsniveau

Pedagogisch professionals moeten op de gewenste manier een begeleidingsplan gaan schrijven, deze naleven en deze evalueren. IB'er/VE coach is hierin beschikbaar voor vragen. IB-er geeft akkoord op het begeleidingsplan tijdens het OT.

3. Groepsniveau

De professionals van de locatie kunnen (onder begeleiding) mogelijk een omschrijving maken van hun gewenste groepsituatie. Wat willen ze behalen, wat vinden ze belangrijk voor de kinderen, hoe past het dagritme hierin? Dit zou een stuk moeten zijn wat bij iedereen als werkdocument gaat leven, waar wenselijk bijgesteld en ook toetsbaar voor een manager of coach.

4. Ouderniveau

Onder de ouders moet met afgesproken regelmaat een enquête uitgezet worden waaruit duidelijk wordt of zij tevreden zijn over de ontwikkelingen van hun kind, met betrekking op de VE.

8. Doorgaande lijn

Binnen de Etuda centra werken we vanuit één visie en stemmen we de pedagogische en didactische begeleiding van de kinderen af om een doorgaande ontwikkellijn aan te bieden. Wij willen kinderen op deze manier een goede basis bieden voor de rest van hun leven.

Een mooie doorgaande lijn is zichtbaar als kinderen van de peutergroep overgaan naar de basisschool. Het contact tussen de domeinen en het doen van gezamenlijke activiteiten met de kleuters is een vorm van ontschotting tussen opvang en onderwijs die een natuurlijke overgang naar het basisonderwijs ondersteunt. Peuters kennen de leerkrachten en weten, door de onderlinge afstemming over welke normen en waarden we belangrijk vinden, wat hen in de begeleiding te wachten staat.

Thema's stemmen we af met onderwijs. Op sommige locaties is onderwijs gebonden aan bepaalde thema's vanuit een methodiek. We proberen daar met onze thema's zo dicht mogelijk bij aan te haken passend bij de belevingswereld onze doelgroep. Als kinderen overgaan naar school vindt er ook altijd een warme overdracht plaats. Zo kunnen kinderen verder waar ze gebleven zijn en volgen we de ontwikkeling van het kind.

9. Deskundigheidsbevordering

Alle professionals binnen Etuda opvang zijn gecertificeerd in VE. Wij vinden het belangrijk dat iedereen ervan op de hoogte is en ermee kan werken. Het ontwikkelingsgericht werken komt ook bij al onze doelgroepen terug. Tevens zijn onze professionals op de peutergroepen geschoold op 3F niveau.

Jaarlijks wordt er organisatie breed een opleidingsplan opgesteld. VE is een onderdeel van dit opleidingsplan. Nieuwe professionals worden dan meegenomen in de basistraining VE als ze nog niet geschoold zijn, geschoolde professionals volgens jaarlijks minimaal 1 workshop op het gebied van VE om de kennis op te frissen en uit te verdiepen.

Coaches zijn gedurende het jaar met professionals aan de slag op de werkvloer om de VE werkwijze in te bedden in de praktijk en delen daarbij ook kennis over. Tevens signaleren zij waar behoefte is wat weer input kan zijn voor het opleidingsplan i.o.m. de manager/directeur.

Daarnaast kunnen locaties ook zelf opleidingen aanvragen om de deskundigheid te bevorderen. Bijvoorbeeld om nog beter aan te sluiten bij het onderwijs.

Bijlage 1 Uitleg van ontwikkelingsgebieden in een thema

Taalontwikkeling

Taal is een middel in de algemene ontwikkeling van kinderen. Het gaat er vooral om dat kinderen actief de taal als communicatiemiddel gaan gebruiken om zich te uiten en onder woorden te brengen wat hen bezighoudt. Een goede beheersing van de taal is noodzakelijk om kinderen goede, gelijke onderwijskansen te bieden. Onder beginnende geletterdheid verstaat men het spontane ontwikkelingsproces dat ontstaat doordat kinderen in contact komen met boeken en geschreven taal. Spontane processen zijn belangrijk en leggen de basis voor het leren lezen en schrijven. Het is nuttig allerlei materiaal aan te bieden waardoor kinderen zien dat er geschreven taal is. De plaats van taal binnen Etuda uit zich in:

- Spontane gesprekken tussen pedagogisch professionals en kinderen; bijvoorbeeld tijdens het doen van activiteiten, verschoneren of fruit schoonmaken. Daarbij speelt het taalvoorbeeld (ABN) van de pedagogisch professional een cruciale rol.
- Interactief voorlezen en vertellen. Bij ons leest de pedagogisch professional voor uit boeken met duidelijke afbeeldingen en korte zinnen, zodat de kinderen de situaties en bijpassende emoties herkennen. Zij mogen die verwoorden of op een andere manier uiten zoals in toneelspel of creativiteit. De kinderen ervaren dat zij dezelfde emoties kunnen hebben, dat 'vertrouwd' een veilig en fijn gevoel is en dat onbekend spannend kan zijn, maar door het te ervaren dit in een positief gevoel omgezet kan worden.
- Spelactiviteiten, vooral het doen alsof spel.
- Liedjes zingen, eigen liedjes bedenken, versjes lezen en muziek maken.

Woordenschat komt in alle activiteiten voor op 3 niveaus: startwoorden voor peuters met een taalachterstand, basiswoorden voor alle kinderen en uitbreidingswoorden voor snel lerende peuters.

Rekenen

Kinderen leren spelenderwijs, hier valt dus ook rekenen onder. Rekenen kan in 3 domeinen worden onderverdeeld.

- Getallen en verhoudingen: Hierbij gaat het om vergelijken, sorteren en verzamelen.
- Meten en Meetkunde: Het gaat hierbij om kennis van het lichaam met begrippen als groot, klein en voor het ruimtelijk inzicht gebruiken we begrippen als boven, onder.
- Voorbereidend rekenen: Kennis maken met vormen, ruimte, tellen, meten en getalbegrip. Daarbij hoort ook labelen, groeperen en ordenen.

Wij doen dit door een aanbod van voorleesboeken en bijvoorbeeld liedjes waarin tellen of het lichaam centraal staan en spelletjes waarvoor het gebruik van een dobbelsteen nodig is. Ook door het bewust toevoegen van materialen aan de speelhoeken kunnen we met rekendoelen bezig zijn vb het passen en meten met een puzzel, of bouwen van een toren, of om te kijken hoe vol iets kan worden etc.

Motoriek

De motorische ontwikkeling gaat tussen 1 en 4 jaar met sprongen vooruit. Kinderen krijgen hun lijf steeds meer onder controle. Daar spelen wij in de begeleiding van de kinderen op in. Buiten en binnen leren wij kinderen om te klimmen en klauteren, rennen en springen. Met behulp van dans en muziek leren we kinderen om zich vrij en los (en ritmisch) te bewegen. Peuters leren steeds fijnere bewegingen met zijn handen en vingers te maken.

Peuters kunnen steeds beter een potlood vasthouden, een bladzijde van een boek omslaan, en kleine dingen doen zoals een kraaltje vastpakken. Tussen 2 en 4 jaar leren kinderen zich aankleden en beginnen ze een beetje te tekenen, te knippen en te plakken.

- Bewegen (grote motoriek)

Aandacht voor bewegen en daarmee het ontwikkelen van de motorische ontwikkeling. Springen, rennen en spelen met een bal.

- Fijne motoriek

Het verkennen van materiaal en het ontwikkelen van de fijn motorische ontwikkeling.

- Oog-handcoördinatie

De samenwerking tussen ogen en handen wordt oog-handcoördinatie genoemd. Om dit goed te kunnen, moet de peuter goed kunnen zien en goed kunnen kijken. Middels spelletjes spelen we hierop in.

Sociaal-emotionele ontwikkeling

In alle activiteiten wordt de sociaal emotionele ontwikkeling aangeboden. Zelfkennis, zelfvertrouwen, rekening houden met anderen en samen spelen en werken. Deze 4 doelen sluiten ook weer aan bij de manier van werken binnen verantwoorde kinderopvang van Stichting Etuda. De sociale-emotionele ontwikkeling van kinderen is een belangrijk onderdeel van het groeien naar volwassen zijn. Daar helpen wij kinderen graag bij. Ieder mens komt in contact met anderen. Wij vinden het belangrijk dat kinderen zich prettig voelen in deze contacten en leren omgaan met diverse situaties, hoe moeilijk dit soms ook is. Kenmerkend voor kinderen is dat zij in toenemende mate zelfstandig deelnemen aan hun omgeving. Binnen Stichting Etuda opvang leren we kinderen deel te zijn van een groep. We leren ze samen delen/spelen/ervaren/werken/ruzie maken, opkomen voor zichzelf, aangeven wat prettig is en wat niet. We leren ze kiezen, zelfredzaam te zijn, om te gaan met zowel waarden en normen als met belonen en corrigeren.

- Samen zijn, samen spelen

Doordat kinderen met elkaar in een groep opgroeien is er veel aandacht voor samen dingen doen; samen feestvieren, samen eten en drinken, samen spelen, samen opruimen etc. In de groep wordt zoveel mogelijk ruimte gelaten voor- en rekening gehouden met ieder kind, zonder dat de andere kinderen daardoor in de verdrukking komen. Kinderen leren dan ook al vroeg -in zekere mate spelenderwijs- rekening te houden met elkaar. We zien door de regelmatige omgang met elkaar dat er relaties tussen kinderen ontstaan, waar ze veel plezier en houvast aan beleven. Uitgangspunten bij het opstellen van bepaalde groepsregels zijn: sociaal samenzijn, bescherming van het kind, elkaar helpen, elkaar geen pijn doen, elkaar troosten, rekening houden met elkaar.

Dit doen we door leren deel te zijn van een groep:

- samen delen
- samen spelen
- samen ervaren
- samen werken
- opkomen voor jezelf
- aangeven wat prettig is en wat niet
- leren ruzie maken
- leren kiezen
- leren zelfredzaam te zijn
- belonen en corrigeren speelgedrag

Vanaf ongeveer 3-jaar is een kind in staat om alleen en parallel te spelen. Daarnaast ontstaat de behoefte aan samenspel. Zo leert hij o.a. om te delen, rekening te houden met een ander en op zijn beurt te wachten.

Bijlage 2. Belang van spel in het thema

Spel is erg belangrijk omdat de kinderen zich hierdoor verder ontwikkelen. We hebben te maken met diverse spelvormen die steeds van toepassing zijn op de verschillende ontwikkelingsgebieden van de kinderen.

Vrij spel

Gedurende de gehele dag zijn er meerdere momenten in het dagritme waarop kinderen vrij kunnen spelen. Het belang van vrij spel is binnen de kinderopvang zo groot omdat er continu sociale leermomenten aanwezig zijn rond de kinderen. Kinderen ontdekken en leren namelijk continue spelenderwijs. Doordat de pedagogisch professionals in het spel van de kinderen zich als gast gedragen wordt het mogelijk om aan te sluiten bij de ontwikkeling van een kind. We sturen niet maar helpen een kind om te ontdekken. Op die manier ontdekt een kind ook de plekjes die hij van nature niet zo snel ziet.

Bewegingsspel

Dit is spel waarin kinderen zich uitleven d.m.v. bewegen. Dit kan zijn door te glijden, klimmen, springen, dansen. Dit gebeurt in de groepsruimte, maar ook in de hal of buiten. Hierbij staat de (grof)motorische ontwikkeling centraal.

Doen alsof spel

Hierbij worden veelal dagelijkse situaties nagespeeld. Zowel taal als fantasie spelen vaak een belangrijke rol. Dit spel gebeurt meestal in de huishoek, maar kan ook op andere plaatsen in de ruimte of buiten plaatsvinden. De belangrijke ontwikkelingsgebieden hierbij zijn: taal-, sociale-, cognitieve- en motorische ontwikkeling.

Spel met beleven en verwerken

Dit is spel waarbij kinderen emotionele gebeurtenissen verwerken. Soms worden emotionele gebeurtenissen nagespeeld, waarbij het kind de rol aanneemt van de veroorzaker van de angst of emotie, bijvoorbeeld dokter of tandarts. Maar ook emoties zoals boosheid en verdriet kunnen zo worden uitgespeeld en verwerkt. Hierbij staat vooral de persoonlijke en emotionele ontwikkeling van de kinderen centraal.

Spel met materiaal

Bij dit spel maken de kinderen vrij gebruik van de aangeboden ontwikkelingsmaterialen. Hierbij staat vooral de cognitieve ontwikkeling van de kinderen centraal evenals de fijn motorische- en creatieve ontwikkeling.

Spel met regels

Dit zijn vooral gezelschapspelletjes die wij gezamenlijk met de kinderen doen. Hierbij leren kinderen dat er regeltjes aan het spel verbonden zijn, zoals wachten tot je aan de beurt bent. Ook leren de kinderen goed te luisteren en wordt er veel aan taal gedaan. De sociale-, taal- en cognitieve ontwikkeling staan hierbij centraal.

Kringspel

Dit is een spel waarbij interactie met kinderen heel voornaam is. Dit is het gerichte spel in het thema. Deze worden tijdens het maken van de thema's afgesproken, zodat er bij iedere stap van het thema een spel is.

Buitenspel

Blaadjes die ritselen in de wind, gras dat kriebelt onder je voeten of zand dat tussen je vingers doorglijdt. De pedagogisch professionals zien hoe dit kinderen stimuleert om te kijken, voelen en te proeven tijdens het buitenspelen met de groep. Dagelijks gaan de kinderen lekker buiten spelen. Omdat het gezond is, goed voor de ontwikkeling van de grove motoriek en sociale vaardigheden, maar ook omdat buiten spelen de zintuigen op een andere manier stimuleert dan binnen. Je ziet dat kinderen voortdurend indrukken opdoen om te leren en te ontwikkelen

Bijlage 3. Stappenplan voorbereiden van een thema

Om een goed thema voor te bereiden doorlopen de pedagogisch professionals de volgende stappen:

1. Keuze van het thema

- * Begint met Ik of Wij.....
- * Is betekenisvol/herkenbaar voor kinderen
- * Kinderen kunnen het thema spelen en er zijn mogelijkheden om te handelen



2. Welke doelen staan centraal

- * We gebruiken het SLO jaarplanningsformulier om de doelen te verdelen over alle thema's zodat alle doelen minimaal 2x per jaar aan bod komen. Door meer focus aan te brengen, stimuleren we de ontwikkeling gericht en helpen we een kind om nieuwe vaardigheden eigen te maken. Het kind volgsysteem geeft ons inzicht in waar een kind staat in zijn ontwikkeling en helpt om de juiste activiteiten te kiezen.
- * Kies naast taal minimaal nog 2 hoofddoelen waaraan je gaat werken in het thema (lijst SLO doelen)



3. Welke woorden zetten we centraal

- * gebruik de 1001 woordenlijst
- * kijk in de 1^{ste} week wat kinderen al weten van het thema en maak dan een woordenlijst
- * maak woordclusters om meer betekenis aan woorden te geven



4. Wat ga je doen in de verschillende hoeken

- * Spel in hoeken staat centraal.
- * Welk spel wil je tot stand brengen? Hoe kunnen kinderen handelen?
- * Welke materialen voegen we toe?
- * Kunnen kinderen zelfstandig met de doelen aan de slag?
- * Hoe bouwen we de hoeken op?



5. Welke activiteiten ga je doen?

- * Kiezen van een passend boek bij het thema; een passend boek is een boek met duidelijke afbeeldingen en korte zinnen/weinig tekst.
- * Kiezen van liedjes/versjes
- * Activiteitsaanbod opstellen passend bij de doelen die zijn gesteld
- * Bepalen (extra) aanbod VE
- * Wat ga je (extra) doen met de VE kinderen



6. Hoe neem je ouders mee?

- * Maken van een ouderbrief
- * Tips voor thuis
- * Ouderbetrokkenheid; hoe betrekken we ouders bij een thema
vb vragen spullen mee te brengen, een thuisopdracht, materialen mee naar huis voor VE kinderen, uitnodigen bij een activiteit, beroep/expertise van (groot) ouder gebruiken bij activiteiten, een ouderavond.



7. Evaluatie van het thema

- * We gebruiken hiervoor het evaluatieformulier. Vragen die o.a. gesteld worden: Wat ging goed? Wat sloot minder goed aan? Hoe kwam dat? Wat neem je mee voor een volgende keer? Wat heb je gezien bij kinderen? Dat verwerken we ook in de observaties in de themaloze week.

De uitdagende speelleeromgeving is eigenlijk het allerbelangrijkste!!

Deze moet voldoen aan:

- Er is veel te doen, beleven, ervaren en zien voor kinderen
- Materialen worden bewust ingezet om de diverse ontwikkelingsgebieden te stimuleren.
- Er is variatie in hoeken/plekken waarin kinderen verschillende typen spel kunnen spelen met diverse materialen.
- Spullen hebben een vaste plek. Kinderen kunnen zelfstandig materialen pakken, ermee spelen en weer opruimen wat de zelfstandigheid bevordert.
- Is ingericht op de verschillen tussen kinderen wat betreft leerstijl, interesse en behoefte.